



Российская Федерация
Новгородская область
АДМИНИСТРАЦИЯ НОВГОРОДСКОГО МУНИЦИПАЛЬНОГО РАЙОНА

ПО С Т А Н О В Л Е Н И Е

от 16.10.2023 № 540
Великий Новгород

**Об установлении
публичных сервитутов**

В соответствии с Земельным кодексом Российской Федерации, Федеральными законами от 25.10.2001 № 137-ФЗ «О введении в действие Земельного кодекса Российской Федерации», от 06.10.2003 № 131-ФЗ «Об общих принципах организации местного самоуправления в Российской Федерации», приказом Федеральной службы государственной регистрации, кадастра и картографии от 19.04.2022 № П/0150 «Об утверждении требований к форме ходатайства об установлении публичного сервитута, содержанию обоснования необходимости установления публичного сервитута», Уставом муниципального образования Новгородский муниципальный район, на основании ходатайства от 18.09.2023 вх. № В-9485 (вх. № 5593 от 20.09.2023) акционерного общества «Газпром газораспределение Великий Новгород» (ИНН 5321039753, ОГРН 1025300780812) и схемы расположения границ публичных сервитутов на кадастровом плане территории, Администрация Новгородского муниципального района **ПО С Т А Н О В Л Я Е Т**:

1. Установить в пользу акционерного общества «Газпром газораспределение Великий Новгород» (ИНН 5321039753, ОГРН 1025300780812) публичный сервитут сроком на 49 (сорок девять) лет в целях строительства, реконструкции, эксплуатации, капитального ремонта объектов газоснабжения и их неотъемлемых технологических частей, необходимых для организации газоснабжения, подключения (технологического присоединения) к сетям инженерно-технического обеспечения, а именно строительство распределительного газопровода среднего давления, с точкой подключения к существующей газораспределительной сети по региональной программе газификации Новгородской области на 2021-2030 годы, утвержденной указом Губернатора Новгородской области от 13.12.2021 № 636, общей площадью 22560 кв.м в отношении земельных участков в кадастровых кварталах 53:11:0500104, 53:11:0500103, в том числе на части земельных участков:

1.1 публичный сервитут площадью 689 кв.м в отношении земельного участка с кадастровым номером 53:11:0500104:1262, расположенного по

адресу: Новгородская область, Новгородский район, Ермолинское сельское поселение, д. Григорово, пер. 4-ый Соковой, земельный участок № 30Е и утвердить границу публичного сервитута согласно Приложению 1 к настоящему постановлению;

1.2 публичный сервитут площадью 13 кв.м в отношении земельного участка с кадастровым номером 53:11:0500104:1326, расположенного по адресу: Новгородская область, Новгородский район, Ермолинское сельское поселение, д. Григорово, ул. 50 лет ВЛКСМ и утвердить границу публичного сервитута согласно Приложению 1 к настоящему постановлению;

1.3 публичный сервитут площадью 177 кв.м в отношении земельного участка с кадастровым номером 53:11:0500104:1332, расположенного по адресу: Новгородская область, Новгородский район, Ермолинское сельское поселение, д. Григорово, ул. 50 лет ВЛКСМ и утвердить границу публичного сервитута согласно Приложению 1 к настоящему постановлению;

1.4 публичный сервитут площадью 200 кв.м в отношении земельного участка с кадастровым номером 53:11:0500104:1313, расположенного по адресу: Новгородская область, Новгородский район, Ермолинское сельское поселение, д. Григорово, ул. 50 лет ВЛКСМ и утвердить границу публичного сервитута согласно Приложению 1 к настоящему постановлению;

1.5 публичный сервитут площадью 48 кв.м в отношении земельного участка с кадастровым номером 53:11:0500103:146, расположенного по адресу: Новгородская область, Новгородский район, Ермолинское сельское поселение, д. Григорово и утвердить границу публичного сервитута согласно Приложению 1 к настоящему постановлению;

1.6 публичный сервитут площадью 14 кв.м в отношении земельного участка с кадастровым номером 53:11:0500104:974, расположенного по адресу: Новгородская область, Новгородский район, Ермолинское сельское поселение, д. Григорово, ул. Волкова, земельный участок 3 и утвердить границу публичного сервитута согласно Приложению 1 к настоящему постановлению;

1.7 публичный сервитут площадью 1045 кв.м в отношении земельного участка с кадастровым номером 53:11:0500104:1008, расположенного по адресу: Новгородская область, Новгородский район, Ермолинское сельское поселение, д. Григорово и утвердить границу публичного сервитута согласно Приложению 1 к настоящему постановлению;

1.8 публичный сервитут площадью 17 кв.м в отношении земельного участка с кадастровым номером 53:11:0500104:1330, расположенного по адресу: Новгородская область, Новгородский район, Ермолинское сельское поселение, д. Григорово, ул. 50 лет ВЛКСМ и утвердить границу публичного сервитута согласно Приложению 1 к настоящему постановлению;

1.9 публичный сервитут площадью 6 кв.м в отношении земельного участка с кадастровым номером 53:11:0500104:1325, расположенного по адресу: Новгородская область, Новгородский район, Ермолинское сельское поселение, д. Григорово, ул. 50 лет ВЛКСМ и утвердить границу публичного сервитута согласно Приложению 1 к настоящему постановлению;

1.19 публичный сервитут площадью 28 кв.м в отношении земельного участка с кадастровым номером 53:11:0500104:975, расположенного по адресу: Новгородская область, Новгородский район, Ермолинское сельское поселение, д. Григорово и утвердить границу публичного сервитута согласно Приложению 1 к настоящему постановлению;

1.20 публичный сервитут площадью 5 кв.м в отношении земельного участка с кадастровым номером 53:11:0500104:1259, расположенного по адресу: Новгородская область, Новгородский район, Ермолинское сельское поселение, д. Григорово и утвердить границу публичного сервитута согласно Приложению 1 к настоящему постановлению;

1.21 публичный сервитут площадью 431 кв.м в отношении земельного участка с кадастровым номером 53:11:0500104:605, расположенного по адресу: Новгородская область, Новгородский район, Ермолинское сельское поселение, д. Григорово и утвердить границу публичного сервитута согласно Приложению 1 к настоящему постановлению;

1.22 публичный сервитут площадью 3001 кв.м в отношении земельного участка с кадастровым номером 53:11:0500103:7636, расположенного по адресу: Новгородская область, Новгородский район, Ермолинское сельское поселение, д. Григорово, земельный участок 202Е и утвердить границу публичного сервитута согласно Приложению 1 к настоящему постановлению;

1.23 публичный сервитут площадью 1258 кв.м в отношении земельного участка с кадастровым номером 53:11:0500104:1263, расположенного по адресу: Новгородская область, Новгородский район, Ермолинское сельское поселение, д. Григорово, ул. Береговая, земельный участок №25Е и утвердить границу публичного сервитута согласно Приложению 1 к настоящему постановлению;

1.24 публичный сервитут площадью 182 кв.м в отношении земельного участка с кадастровым номером 53:11:0500104:732, расположенного по адресу: Новгородская область, Новгородский район, Ермолинское сельское поселение и утвердить границу публичного сервитута согласно Приложению 1 к настоящему постановлению;

1.25 публичный сервитут площадью 57 кв.м в отношении земельного участка с кадастровым номером 53:11:0500104:1240, расположенного по адресу: Новгородская область, Новгородский район, Ермолинское сельское поселение, д. Григорово и утвердить границу публичного сервитута согласно Приложению 1 к настоящему постановлению;

1.26 публичный сервитут площадью 576 кв.м в отношении земельного участка с кадастровым номером 53:11:0500104:1255 (ЕЗ 53:11:0500104:1255), расположенного по адресу: Новгородская область, Новгородский район, Ермолинское сельское поселение, д. Григорово и утвердить границу публичного сервитута согласно Приложению 1 к настоящему постановлению.

2. Порядок установления зон с особыми условиями использования территорий и содержание ограничений прав на земельные участки в границах

таких зон установлен постановлением Правительства Российской Федерации от 20.11.2000 № 878 «Об утверждении Правил охраны газораспределительных сетей».

3. Порядок расчета и внесение платы за публичный сервитут: плата за публичный сервитут устанавливается в размере 0,01 процента кадастровой стоимости такого земельного участка за каждый год использования этого земельного участка. Плата за публичный сервитут подлежит перечислению единовременным платежом не позднее шести месяцев со дня принятия настоящего постановления;

3.1 расчет платы за установленный публичный сервитут, указанный в пункте 1 настоящего постановления в отношении земель, государственная собственность на которые не разграничена определен в Приложении 2 к настоящему постановлению;

3.2 к осуществлению публичного сервитута обладатель публичного сервитута вправе приступить после внесения платы за публичный сервитут в соответствии с решением об установлении публичного сервитута.

4. Возмещение правообладателю земельного участка убытков, причиненных осуществлением публичного сервитута, осуществляется в порядке, предусмотренном действующим законодательством Российской Федерации.

5. Срок проведения работ по строительству газопровода в соответствии с проектной документацией (раздел 5 «Проект организации строительства» 03-22-223-ПОС) составляет 3 месяца.

6. В соответствии с подпунктом 4 пункта 1 статьи 39.41 Земельного кодекса Российской Федерации определить, что срок, в течение которого использование земельного участка (его части) и (или) расположенного на нем объекта недвижимого имущества в соответствии с их разрешенным использованием будет невозможно или существенно затруднено в связи с осуществлением деятельности, для обеспечения которой устанавливается публичный сервитут (при возникновении таких обстоятельств), должен составлять 3 месяца.

7. Строительство и эксплуатация газопровода осуществляются в соответствии с абонентскими договорами о подключении (технологическом присоединении) газоиспользующего оборудования к сети газораспределения в рамках догазификации между акционерным обществом «Газпром газораспределение Великий Новгород» (ИНН 5321039753, ОГРН 1025300780812) и заявителями № 1146/2021-тп от 28.12.2021, № Н1204/2021-тп от 25.01.2022, № Н1216/2021-тп от 08.12.2021, № Н1150/2021-тп от 11.12.2021, № Н1494/2021-тп от 17.12.2021, № Н1811/2022-тп от 14.02.2022, № Н1824/2022-тп от 24.02.2022, № Н1946/2022-тп от 25.02.2022, № Н2034/2022-тп от 19.03.2022, № Н2341/2022-тп от 17.05.2022, № Н2426/2022-тп от 25.05.2022, № Н2414/2022-тп от 25.05.2022, № Н2505/2022-тп от 10.06.2022, № Н2627/2022-тп от 19.07.2022, № Н2702/2022-тп от 30.07.2022, № Н2686/2022-тп от 01.08.2022, № Н3237/2022-тп от 31.10.2022.

8. Акционерному обществу «Газпром газораспределение Великий Новгород» (ИНН 5321039753, ОГРН 1025300780812):

8.1 привести земельный участок в состояние, пригодное для его использования в соответствии с разрешенным использованием, в срок не позднее чем три месяца после завершения строительства, капитального или текущего ремонта, реконструкции, эксплуатации, консервации, сноса инженерного сооружения, для размещения которого был установлен публичный сервитут;

8.2 заключить соглашения об установлении публичного сервитута с правообладателями земельных участков, указанных в пункте 1 настоящего постановления, в соответствии со статьей 39.47 Земельного кодекса Российской Федерации.

9. Комитету по земельным ресурсам, землеустройству и градостроительной деятельности Администрации Новгородского муниципального района в течении пяти рабочих дней со дня принятия настоящего постановления направить копии настоящего постановления с Приложением утвержденной схемы расположения границ публичного сервитута:

9.1 в публично-правовую компанию «Роскадастр» по Новгородской области;

9.2 акционерному обществу «Газпром газораспределение Великий Новгород» (ИНН 5321039753, ОГРН 1025300780812), а также сведения о лицах, являющихся правообладателями земельных участков, сведения о лицах, подавших заявления об учете их прав (обременений прав) на земельные участки, способах связи с ними, копии документов, подтверждающих права указанных лиц на земельные участки.

10. Публичный сервитут считается установленным со дня внесения сведений о нем в Единый государственный реестр недвижимости.

11. В случае, если в срок, установленный пунктом 3 настоящего постановления, не внесена плата за публичный сервитут, установленный в отношении земель, государственная собственность на которые не разграничена, публичный сервитут прекращается на основании решения Администрации Новгородского муниципального района.

12. Разместить настоящее постановление на официальном сайте Администрации Новгородского муниципального района в информационно-телекоммуникационной сети «Интернет».

**Глава
муниципального района**

А.А. Дементьев

УТВЕРЖДЕНА
 постановлением Администрации
 Новгородского муниципального
 района от 16.10.2023 № 540

СХЕМА ГРАНИЦ РАЗМЕЩЕНИЯ ПУБЛИЧНОГО СЕРВИТУТА

Объект: Распределительный газопровод среднего давления по ул. Загородная, Железнодорожная, Железнодорожный пер, Александровская, Полевой пер, Северная, Песчаная, Огородная, 50 лет ВЛКСМ, Полевая, 1,2,4,5,6,7,8 Соковой пер., Соковая, Терешковой, Гагарина, Королева, Волкова, Григоровская, Веряжская, Береговая

Местоположение: Новгородская область, Новгородский район, Ермолинское сельское поселение, д. Григорово

Кадастровый квартал: 53:11:0500104, 53:11:0500103

Кадастровый номер земельного участка: 53:11:0500104:1262, 53:11:0500104:1326, 53:11:0500104:1332, 53:11:0500104:1313, 53:11:0500103:146, 53:11:0500104:974, 53:11:0500104:1008, 53:11:0500104:1330, 53:11:0500104:1325, 53:11:0500103:7538, 53:11:0500104:1324, 53:11:0500104:1331, 53:11:0500104:1006, 53:11:0500104:1255, 53:11:0500104:1315, 53:11:0500104:1007, 53:11:0500104:1032, 53:11:0500104:967, 53:11:0500104:975, 53:11:0500104:1259, 53:11:0500104:605, 53:11:0500103:7636, 53:11:0500104:1263, 53:11:0500104:732, 53:11:0500104:1240, 53:11:0500104:1255

Система координат: МСК-53 (Зона 2)

Площадь сервитута: 22560 кв.м



Масштаб 1:10000

Используемые условные знаки и обозначения:

- | | | |
|---|---------------|---|
| — | 53:11:0500104 | Граница публичного сервитута |
| — | | Граница и кадастровый номер кадастрового квартала |
| — | | Граница и обозначение земельного участка, сведения о котором внесены в ЕГРН |



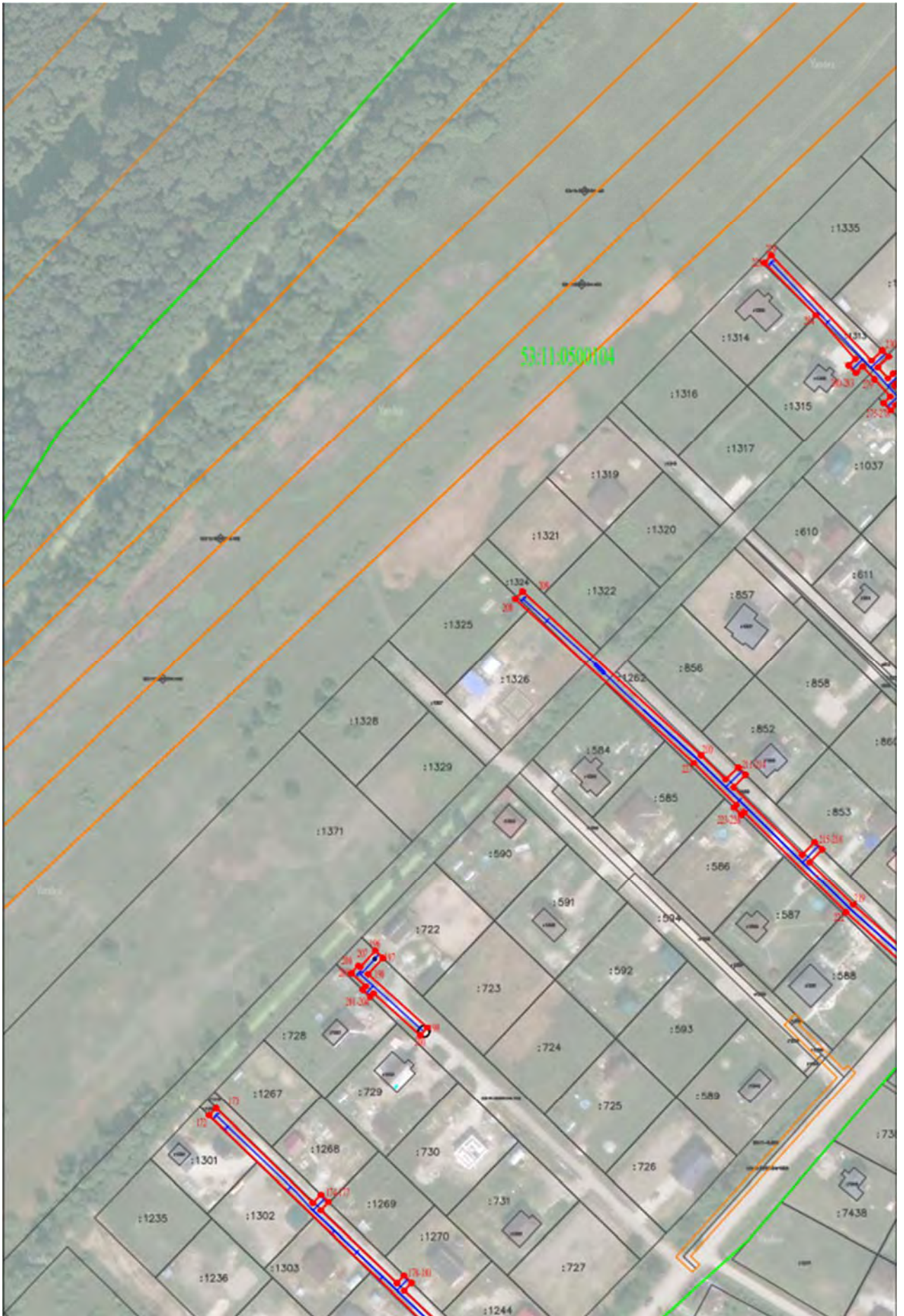
Масштаб 1:2000



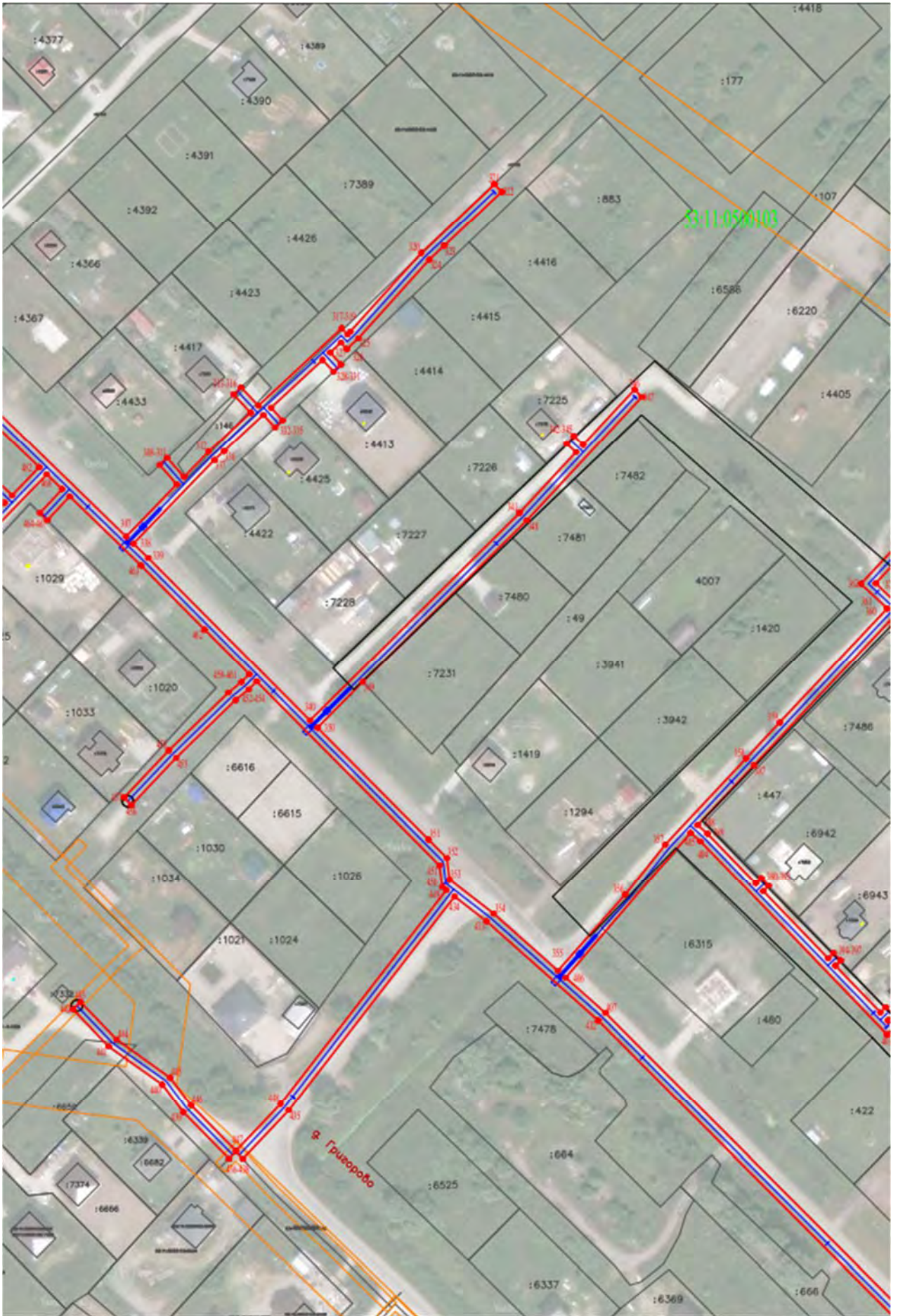
Масштаб 1:2000



Масштаб 1:2000



Масштаб 1:2000



Масштаб 1:2000



Масштаб 1:2000

Сведения о характерных точках границ объекта			
Обозначение характерных точек границ	X, м	Y, м	Средняя квадратическая погрешность характерной точки
Контур 1			
1	580756,04	2175034,43	0.1
2	580802,76	2175079,84	0.1
3	580865,50	2175141,48	0.1
4	580867,18	2175143,39	0.1
5	580895,06	2175113,34	0.1
6	580929,84	2175074,76	0.1
7	580932,71	2175077,52	0.1
8	580897,74	2175116,31	0.1
9	580895,68	2175118,53	0.1
10	580898,32	2175121,46	0.1
11	580895,52	2175124,32	0.1
12	580892,95	2175121,47	0.1
13	580879,22	2175136,27	0.1
14	580881,53	2175138,59	0.1
15	580878,73	2175141,44	0.1
16	580876,50	2175139,20	0.1
17	580869,82	2175146,40	0.1
18	580871,73	2175148,57	0.1
19	580860,06	2175160,46	0.1
20	580848,69	2175173,56	0.1
21	580886,97	2175206,64	0.1
22	580884,35	2175209,67	0.1
23	580843,04	2175173,96	0.1
24	580857,12	2175157,75	0.1
25	580866,45	2175148,59	0.1
26	580862,77	2175144,40	0.1
27	580799,87	2175082,60	0.1
28	580753,15	2175037,19	0.1
29	580707,09	2174992,13	0.1
30	580631,31	2175069,79	0.1
31	580588,26	2175070,51	0.1
32	580588,23	2175066,51	0.1
33	580629,59	2175065,82	0.1
34	580704,24	2174989,33	0.1
35	580634,76	2174921,35	0.1
36	580545,76	2174835,00	0.1
37	580503,83	2174793,47	0.1
38	580467,26	2174758,54	0.1
39	580466,98	2174758,25	0.1
40	580460,49	2174764,42	0.1
41	580315,52	2174912,01	0.1
42	580318,21	2174914,67	0.1
43	580315,41	2174917,53	0.1
44	580312,74	2174914,89	0.1
45	580295,23	2174932,72	0.1

46	580277,24	2174952,43	0.1
47	580280,27	2174955,17	0.1
48	580292,10	2174967,01	0.1
49	580301,71	2174957,29	0.1
50	580304,57	2174960,08	0.1
51	580294,93	2174969,83	0.1
52	580343,42	2175018,34	0.1
53	580353,83	2175008,17	0.1
54	580356,69	2175010,97	0.1
55	580346,25	2175021,17	0.1
56	580352,10	2175027,03	0.1
57	580375,79	2175003,24	0.1
58	580421,50	2174955,87	0.1
59	580424,32	2174958,70	0.1
60	580421,97	2174961,14	0.1
61	580428,45	2174967,82	0.1
62	580425,70	2174970,64	0.1
63	580419,19	2174964,02	0.1
64	580378,61	2175006,06	0.1
65	580354,93	2175029,86	0.1
66	580367,00	2175041,93	0.1
67	580383,70	2175057,91	0.1
68	580394,05	2175047,45	0.1
69	580396,91	2175050,24	0.1
70	580386,59	2175060,68	0.1
71	580435,51	2175107,50	0.1
72	580442,45	2175100,24	0.1
73	580457,40	2175085,07	0.1
74	580455,52	2175083,20	0.1
75	580458,31	2175080,34	0.1
76	580460,22	2175082,23	0.1
77	580490,86	2175051,22	0.1
78	580500,44	2175041,70	0.1
79	580498,31	2175039,41	0.1
80	580501,10	2175036,56	0.1
81	580503,18	2175038,59	0.1
82	580543,07	2174997,71	0.1
83	580545,96	2175000,48	0.1
84	580541,56	2175004,65	0.1
85	580548,01	2175011,46	0.1
86	580545,22	2175014,32	0.1
87	580538,93	2175007,68	0.1
88	580493,75	2175053,98	0.1
89	580484,75	2175062,67	0.1
90	580491,31	2175069,47	0.1
91	580488,51	2175072,33	0.1
92	580482,15	2175065,73	0.1
93	580445,34	2175103,01	0.1
94	580438,40	2175110,26	0.1
95	580449,93	2175121,30	0.1
96	580476,31	2175143,84	0.1

97	580483,93	2175148,51	0.1
98	580497,01	2175152,93	0.1
99	580495,00	2175158,89	0.1
100	580513,87	2175165,26	0.1
101	580535,20	2175174,72	0.1
102	580551,09	2175183,32	0.1
103	580554,47	2175176,95	0.1
104	580557,99	2175178,85	0.1
105	580554,61	2175185,22	0.1
106	580577,53	2175197,62	0.1
107	580580,91	2175191,24	0.1
108	580584,43	2175193,14	0.1
109	580581,00	2175199,61	0.1
110	580592,46	2175205,70	0.1
111	580601,87	2175210,12	0.1
112	580623,10	2175221,74	0.1
113	580624,73	2175218,82	0.1
114	580628,23	2175220,75	0.1
115	580624,68	2175227,16	0.1
116	580606,51	2175217,21	0.1
117	580603,01	2175215,29	0.1
118	580600,11	2175213,71	0.1
119	580590,70	2175209,29	0.1
120	580553,02	2175188,90	0.1
121	580549,51	2175187,00	0.1
122	580533,44	2175178,31	0.1
123	580525,69	2175174,87	0.1
124	580524,40	2175177,75	0.1
125	580520,89	2175175,85	0.1
126	580522,03	2175173,25	0.1
127	580512,11	2175168,85	0.1
128	580489,94	2175161,37	0.1
129	580492,05	2175155,12	0.1
130	580481,24	2175151,47	0.1
131	580473,62	2175146,80	0.1
132	580447,24	2175124,26	0.1
133	580364,31	2175044,89	0.1
134	580277,58	2174958,13	0.1
135	580271,58	2174952,70	0.1
136	580292,35	2174929,96	0.1
137	580320,11	2174901,57	0.1
138	580314,38	2174895,70	0.1
139	580317,17	2174892,84	0.1
140	580322,97	2174898,77	0.1
141	580457,60	2174761,65	0.1
142	580464,23	2174755,36	0.1
143	580456,83	2174747,61	0.1
144	580414,94	2174707,67	0.1
145	580409,20	2174701,61	0.1
146	580367,40	2174661,38	0.1
147	580370,29	2174658,62	0.1

148	580401,97	2174689,11	0.1
149	580420,06	2174670,64	0.1
150	580418,71	2174669,36	0.1
151	580421,49	2174666,48	0.1
152	580422,86	2174667,78	0.1
153	580431,89	2174658,57	0.1
154	580430,51	2174657,18	0.1
155	580433,29	2174654,30	0.1
156	580434,69	2174655,71	0.1
157	580451,76	2174638,29	0.1
158	580454,64	2174641,06	0.1
159	580404,85	2174691,88	0.1
160	580412,10	2174698,85	0.1
161	580417,83	2174704,91	0.1
162	580448,83	2174734,46	0.1
163	580450,72	2174732,46	0.1
164	580453,58	2174735,26	0.1
165	580451,73	2174737,22	0.1
166	580459,72	2174744,85	0.1
167	580468,50	2174754,05	0.1
168	580470,15	2174755,78	0.1
169	580506,73	2174790,71	0.1
170	580548,66	2174832,24	0.1
171	580637,65	2174918,59	0.1
1	580756,04	2175034,43	0.1
Контур 2			
172	581014,17	2175086,30	0.1
173	581016,90	2175089,01	0.1
174	580981,06	2175125,73	0.1
175	580984,18	2175128,82	0.1
176	580981,39	2175131,69	0.1
177	580978,25	2175128,70	0.1
178	580950,71	2175157,64	0.1
179	580953,62	2175160,41	0.1
180	580950,84	2175163,28	0.1
181	580947,95	2175160,49	0.1
182	580924,85	2175184,83	0.1
183	580916,85	2175192,96	0.1
184	580919,56	2175195,61	0.1
185	580916,78	2175198,48	0.1
186	580914,08	2175195,82	0.1
187	580903,51	2175206,60	0.1
188	580895,30	2175216,31	0.1
189	580892,26	2175213,73	0.1
190	580900,67	2175203,78	0.1
191	580910,70	2175193,55	0.1
192	580909,65	2175192,52	0.1
193	580912,45	2175189,67	0.1
194	580913,59	2175190,74	0.1
195	580922,01	2175182,01	0.1
172	581014,17	2175086,30	0.1

Контур 3			
196	581076,88	2175149,44	0.1
197	581074,10	2175152,31	0.1
198	581067,91	2175146,73	0.1
199	581047,65	2175169,19	0.1
200	581044,68	2175166,51	0.1
201	581060,67	2175148,79	0.1
202	581059,24	2175147,50	0.1
203	581062,03	2175144,64	0.1
204	581063,35	2175145,82	0.1
205	581068,29	2175140,34	0.1
206	581071,26	2175143,02	0.1
207	581070,59	2175143,76	0.1
196	581076,88	2175149,44	0.1
Контур 4			
208	581210,80	2175202,58	0.1
209	581213,67	2175205,37	0.1
210	581151,24	2175273,12	0.1
211	581142,14	2175282,36	0.1
212	581146,63	2175287,17	0.1
213	581143,84	2175290,04	0.1
214	581139,14	2175285,41	0.1
215	581113,42	2175311,52	0.1
216	581118,33	2175316,26	0.1
217	581115,54	2175319,13	0.1
218	581110,56	2175314,32	0.1
219	581094,36	2175330,87	0.1
220	581066,76	2175361,58	0.1
221	581063,89	2175358,80	0.1
222	581091,49	2175328,09	0.1
223	581129,61	2175289,39	0.1
224	581128,65	2175288,45	0.1
225	581131,44	2175285,59	0.1
226	581132,42	2175286,54	0.1
227	581148,37	2175270,34	0.1
208	581210,80	2175202,58	0.1
Контур 5			
228	581338,67	2175297,17	0.1
229	581341,55	2175299,74	0.1
230	581301,55	2175337,82	0.1
231	581305,48	2175341,89	0.1
232	581303,04	2175344,37	0.1
233	581299,04	2175340,22	0.1
234	581294,82	2175344,12	0.1
235	581296,67	2175345,97	0.1
236	581298,42	2175349,15	0.1
237	581295,50	2175352,14	0.1
238	581293,13	2175347,82	0.1
239	581291,99	2175346,68	0.1
240	581279,01	2175358,39	0.1
241	581251,64	2175386,04	0.1

242	581257,21	2175391,41	0.1
243	581254,42	2175394,28	0.1
244	581248,83	2175388,88	0.1
245	581245,31	2175392,44	0.1
246	581251,06	2175397,73	0.1
247	581248,26	2175400,59	0.1
248	581242,49	2175395,29	0.1
249	581224,70	2175413,25	0.1
250	581226,35	2175414,89	0.1
251	581231,66	2175417,62	0.1
252	581228,80	2175420,56	0.1
253	581224,19	2175418,21	0.1
254	581221,97	2175416,02	0.1
255	581205,74	2175432,41	0.1
256	581211,80	2175437,98	0.1
257	581209,01	2175440,85	0.1
258	581202,93	2175435,26	0.1
259	581178,00	2175461,95	0.1
260	581175,06	2175459,27	0.1
262	581190,92	2175441,89	0.1
263	581189,70	2175440,59	0.1
264	581192,50	2175437,74	0.1
265	581193,65	2175438,96	0.1
266	581210,97	2175421,46	0.1
267	581209,68	2175420,10	0.1
268	581212,48	2175417,24	0.1
269	581213,78	2175418,61	0.1
270	581227,21	2175405,05	0.1
271	581225,89	2175403,66	0.1
272	581228,69	2175400,80	0.1
273	581230,02	2175402,21	0.1
274	581276,29	2175355,46	0.1
275	581284,94	2175347,65	0.1
276	581282,66	2175345,24	0.1
277	581285,45	2175342,38	0.1
278	581287,91	2175344,97	0.1
279	581294,55	2175338,98	0.1
280	581299,33	2175334,44	0.1
281	581296,89	2175331,87	0.1
282	581299,69	2175329,01	0.1
283	581302,20	2175331,67	0.1
284	581318,83	2175316,75	0.1
228	581338,67	2175297,17	0.1
Контур 6			
285	581407,43	2175375,65	0.1
286	581315,15	2175470,55	0.1
287	581310,07	2175475,78	0.1
288	581302,65	2175482,39	0.1
289	581299,79	2175479,60	0.1
290	581307,20	2175473,00	0.1
291	581317,86	2175462,02	0.1

292	581312,29	2175456,61	0.1
293	581315,09	2175453,76	0.1
294	581320,64	2175459,15	0.1
295	581356,48	2175422,27	0.1
296	581351,14	2175417,01	0.1
297	581353,94	2175414,16	0.1
298	581359,26	2175419,40	0.1
299	581393,31	2175384,39	0.1
300	581389,50	2175380,64	0.1
301	581392,29	2175377,77	0.1
302	581396,11	2175381,55	0.1
303	581404,56	2175372,87	0.1
285	581407,43	2175375,65	0.1
Контур 7			
304	581316,29	2175585,64	0.1
305	581319,68	2175588,42	0.1
306	581309,43	2175601,00	0.1
307	581238,14	2175674,40	0.1
308	581258,04	2175693,65	0.1
309	581265,46	2175687,15	0.1
310	581268,22	2175690,04	0.1
311	581260,92	2175696,44	0.1
312	581270,56	2175705,77	0.1
313	581285,57	2175721,88	0.1
314	581292,49	2175715,38	0.1
315	581295,25	2175718,27	0.1
316	581288,29	2175724,80	0.1
317	581317,85	2175756,54	0.1
318	581315,46	2175758,77	0.1
319	581316,51	2175759,89	0.1
320	581346,57	2175786,95	0.1
321	581372,79	2175814,79	0.1
322	581369,97	2175817,59	0.1
323	581349,32	2175795,66	0.1
324	581344,01	2175790,02	0.1
325	581313,95	2175762,96	0.1
326	581309,84	2175758,54	0.1
327	581312,28	2175756,28	0.1
328	581308,47	2175752,19	0.1
329	581303,98	2175756,32	0.1
330	581301,22	2175753,44	0.1
331	581305,75	2175749,27	0.1
332	581287,47	2175729,65	0.1
333	581282,68	2175734,07	0.1
334	581279,91	2175731,18	0.1
335	581284,75	2175726,72	0.1
336	581270,72	2175711,66	0.1
337	581267,32	2175708,01	0.1
338	581235,44	2175677,17	0.1
339	581229,98	2175682,82	0.1
340	581167,88	2175744,51	0.1

341	581247,19	2175824,36	0.1
342	581270,39	2175845,88	0.1
343	581273,63	2175842,38	0.1
344	581276,40	2175845,28	0.1
345	581273,29	2175848,63	0.1
346	581294,42	2175868,27	0.1
347	581291,58	2175871,09	0.1
348	581244,35	2175827,18	0.1
349	581182,59	2175764,64	0.1
350	581165,04	2175747,33	0.1
351	581122,41	2175789,67	0.1
352	581115,39	2175796,64	0.1
353	581107,06	2175797,69	0.1
354	581093,96	2175814,55	0.1
355	581072,31	2175839,01	0.1
356	581101,30	2175864,67	0.1
357	581120,47	2175879,91	0.1
358	581153,36	2175910,74	0.1
359	581167,05	2175923,58	0.1
360	581210,73	2175964,57	0.1
361	581210,74	2175964,56	0.1
362	581220,13	2175954,55	0.1
363	581254,86	2175987,12	0.1
364	581288,13	2176008,26	0.1
365	581347,45	2176063,69	0.1
366	581376,91	2176032,29	0.1
367	581380,02	2176034,80	0.1
368	581350,37	2176066,42	0.1
369	581351,15	2176067,15	0.1
370	581348,27	2176070,01	0.1
371	581285,48	2176011,26	0.1
372	581252,21	2175990,13	0.1
373	581220,31	2175960,21	0.1
374	581210,32	2175970,86	0.1
375	581196,87	2175987,03	0.1
376	581206,31	2175994,88	0.1
377	581203,75	2175997,95	0.1
378	581194,11	2175990,34	0.1
379	581174,38	2176014,07	0.1
380	581183,60	2176022,13	0.1
381	581181,04	2176025,20	0.1
382	581171,33	2176017,48	0.1
383	581113,28	2176087,54	0.1
384	581110,14	2176085,06	0.1
385	581207,40	2175968,12	0.1
386	581208,01	2175967,48	0.1
387	581150,71	2175913,74	0.1
388	581127,97	2175892,27	0.1
389	581124,64	2175896,04	0.1
390	581105,59	2175914,46	0.1
391	581107,53	2175916,60	0.1

392	581104,65	2175919,38	0.1
393	581102,65	2175917,30	0.1
394	581077,09	2175942,01	0.1
395	581079,07	2175944,06	0.1
396	581076,19	2175946,84	0.1
397	581074,22	2175944,79	0.1
398	581056,48	2175961,96	0.1
399	581058,42	2175963,98	0.1
400	581055,54	2175966,75	0.1
401	581053,39	2175964,72	0.1
402	581050,86	2175967,36	0.1
403	581048,08	2175964,48	0.1
404	581121,72	2175893,30	0.1
405	581125,01	2175889,59	0.1
406	581069,66	2175842,00	0.1
407	581056,29	2175857,11	0.1
408	580920,31	2175993,07	0.1
409	580947,56	2176020,38	0.1
410	580975,10	2176046,71	0.1
411	580987,49	2176059,60	0.1
412	581017,21	2176089,66	0.1
414	581014,35	2176092,49	0.1
415	580985,49	2176063,29	0.1
416	580981,76	2176067,06	0.1
417	580978,82	2176064,31	0.1
418	580982,79	2176060,49	0.1
419	580982,31	2176059,98	0.1
420	580978,31	2176063,82	0.1
421	580975,39	2176061,09	0.1
422	580979,53	2176057,10	0.1
423	580972,27	2176049,54	0.1
424	580952,16	2176030,32	0.1
425	580943,52	2176022,00	0.1
426	580939,05	2176026,45	0.1
427	580936,20	2176023,64	0.1
428	580940,69	2176019,16	0.1
429	580917,48	2175995,90	0.1
430	580916,81	2175996,57	0.1
431	580913,94	2175993,80	0.1
432	581053,41	2175854,34	0.1
433	581091,08	2175811,79	0.1
434	581100,53	2175799,62	0.1
435	581019,16	2175736,41	0.1
436	581000,59	2175718,88	0.1
437	581003,32	2175716,29	0.1
438	581000,68	2175713,59	0.1
439	581018,36	2175696,18	0.1
440	581028,99	2175688,18	0.1
441	581043,54	2175667,72	0.1
442	581057,67	2175654,12	0.1
443	581060,43	2175657,00	0.1

444	581046,19	2175670,70	0.1
445	581031,65	2175691,16	0.1
446	581021,01	2175699,16	0.1
447	581003,65	2175716,27	0.1
448	581021,62	2175733,26	0.1
449	581102,98	2175796,47	0.1
450	581104,19	2175794,92	0.1
451	581112,52	2175793,87	0.1
452	581182,67	2175724,19	0.1
453	581179,65	2175721,16	0.1
454	581175,59	2175716,15	0.1
455	581153,55	2175693,45	0.1
456	581135,59	2175676,41	0.1
457	581138,43	2175673,59	0.1
458	581156,39	2175690,63	0.1
459	581178,43	2175713,33	0.1
460	581182,49	2175718,34	0.1
461	581185,51	2175721,37	0.1
462	581202,74	2175704,25	0.1
463	581227,11	2175680,05	0.1
464	581253,42	2175652,85	0.1
465	581244,32	2175644,34	0.1
466	581247,14	2175641,50	0.1
467	581256,20	2175649,97	0.1
468	581261,87	2175644,12	0.1
469	581222,40	2175605,93	0.1
470	581219,58	2175608,87	0.1
471	581216,64	2175606,15	0.1
472	581219,52	2175603,15	0.1
473	581205,50	2175589,59	0.1
474	581203,43	2175591,72	0.1
475	581200,56	2175588,94	0.1
476	581205,40	2175583,93	0.1
477	581246,35	2175623,54	0.1
478	581251,05	2175628,06	0.1
479	581256,36	2175622,50	0.1
480	581259,29	2175625,21	0.1
481	581253,84	2175630,93	0.1
482	581264,65	2175641,24	0.1
483	581306,24	2175597,97	0.1
304	581316,29	2175585,64	0.1
Контур 8			
484	581225,50	2175504,12	0.1
485	581175,51	2175557,57	0.1
486	581157,40	2175570,44	0.1
487	581146,82	2175569,31	0.1
488	581117,83	2175539,57	0.1
489	581098,47	2175521,32	0.1
490	581093,83	2175518,35	0.1
491	581090,91	2175522,92	0.1
492	581088,01	2175520,03	0.1

493	581090,45	2175516,20	0.1
494	581083,28	2175511,62	0.1
495	581069,86	2175496,43	0.1
496	581066,87	2175499,07	0.1
497	581064,03	2175496,25	0.1
498	581067,21	2175493,43	0.1
499	581064,14	2175489,95	0.1
500	581054,83	2175481,99	0.1
501	581052,06	2175479,21	0.1
502	581049,47	2175481,80	0.1
503	581046,63	2175478,98	0.1
504	581049,24	2175476,38	0.1
505	581029,79	2175457,70	0.1
506	581026,76	2175454,85	0.1
507	581021,30	2175449,82	0.1
508	581013,93	2175443,92	0.1
509	581016,48	2175440,79	0.1
510	581024,20	2175447,05	0.1
511	581042,10	2175463,56	0.1
512	581057,57	2175479,08	0.1
513	581066,88	2175487,04	0.1
514	581086,02	2175508,71	0.1
515	581100,46	2175517,93	0.1
516	581103,48	2175520,55	0.1
517	581121,31	2175537,42	0.1
518	581124,20	2175534,81	0.1
519	581127,04	2175537,63	0.1
520	581124,11	2175540,29	0.1
521	581148,68	2175565,50	0.1
522	581156,27	2175566,34	0.1
523	581172,92	2175554,51	0.1
524	581222,58	2175501,40	0.1
484	581225,50	2175504,12	0.1

Приложение 2

к постановлению Администрации
Новгородского муниципального
района от 16.10.2023 № 540

**Расчет и внесение платы за установленный публичный сервитут в
отношении земель, государственная собственность на которые не
разграничена**

Расчет платы за публичный сервитут определяется по формуле:

$$РП = УПКС \times S \times 0,0001 \times 49 \text{ где:}$$

РП – размер платы за публичный сервитут (руб.);

УПКС – средний уровень кадастровой стоимости одного квадратного метра земли по Новгородскому муниципальному району, утвержденный в соответствии со статьей 66 Земельного кодекса Российской Федерации (руб.);

S – площадь земель (кв. м);

0,0001 – 0,01 процента кадастровой стоимости земельного участка за каждый год использования;

49 – установленный срок публичного сервитута.

Размер платы за публичный сервитут на землях, государственная собственность на которые не разграничена, в целях строительства газопровода среднего давления, с точкой подключения к существующей газораспределительной сети, расположенного по адресу: Новгородская область, Новгородский район, Ермолинское сельское поселение, д. Григорово по ул. Загородная, Железнодорожная, Железнодорожный пер, Александровская, Полевой пер, Северная, Песчаная, Огородная, 50 лет ВЛКСМ, Полевая, 1,2,4,5,6,7,8 Соковой пер., Соковая, Терешковой, Гагарина, Королева, Волкова, Григоровская, Веряжская, Береговая (Приложение 1), составляет: площадь земель – 11790 кв.м, категория – земли населенных пунктов, УПКС = 179,66 руб.

$РП = 179,66 \times 11790 \times 0,0001 \times 49 = 10379,14$ руб. (десять тысяч триста семьдесят девять руб. 14 коп.)

Плата за публичный сервитут вносится по следующим реквизитам: получатель–

УФК по Новгородской области (Администрация Новгородского
муниципального района, л/с 04503006250)

ИНН 5310001444

КПП 532101001

ОКТМО 49625418

Казначейский счет № 03100643000000015000 в отделение Новгород
банка России // УФК по Новгородской области, г. Великий Новгород
БИК 014959900

ЕКС – № 40102810145370000042

КБК 90311105313050000120

Итого РП составляет: 10379,14 руб. (десять тысяч триста семьдесят девять
рублей 14 копеек)

Информацию о внесении платы просим направить по электронной почте:
servitut-nr@mail.ru