



Российская Федерация
Новгородская область
АДМИНИСТРАЦИЯ НОВГОРОДСКОГО МУНИЦИПАЛЬНОГО РАЙОНА

ПО С Т А Н О В Л Е Н И Е

от 04.08.2023 № 448
Великий Новгород

**Об установлении
публичных сервитутов**

В соответствии с Земельным кодексом Российской Федерации, Федеральными законами от 25.10.2001 № 137-ФЗ «О введении в действие Земельного кодекса Российской Федерации», от 06.10.2003 № 131-ФЗ «Об общих принципах организации местного самоуправления в Российской Федерации», приказом Федеральной службы государственной регистрации, кадастра и картографии от 19.04.2022 № П/0150 «Об утверждении требований к форме ходатайства об установлении публичного сервитута, содержанию обоснования необходимости установления публичного сервитута», Уставом муниципального образования Новгородский муниципальный район, на основании ходатайства от 23.06.2023 акционерного общества «Газпром газораспределение Великий Новгород» (ИНН 5321039753, ОГРН 1025300780812) и схемы расположения границ публичных сервитутов на кадастровом плане территории, Администрация Новгородского муниципального района

ПО С Т А Н О В Л Я Е Т:

1. Установить в пользу акционерного общества «Газпром газораспределение Великий Новгород» (ИНН 5321039753, ОГРН 1025300780812) публичный сервитут сроком на 49 (сорок девять) лет в целях строительства, реконструкции, эксплуатации, капитального ремонта объектов газоснабжения и их неотъемлемых технологических частей, необходимых для организации газоснабжения, подключения (технологического присоединения) к сетям инженерно-технического обеспечения, а именно под строительство распределительного газопровода среднего и низкого давления д. Новоселицы по ул. Центральной, ул. Земляничной, ул. Молодежной, ул. Школьной, с точкой подключения к существующей газораспределительной сети по региональной программе газификации Новгородской области на 2021-2030 годы, утвержденной указом Губернатора Новгородской области от 13.12.2021 № 636, общей площадью 8582 кв.м в отношении земельных участков в кадастровом квартале 53:11:1200711, в том числе на части земельных участков:

1.1 публичный сервитут площадью 1 кв.м в отношении земельного

участка с кадастровым номером 53:11:1200711:73, расположенного по адресу: Новгородская область, Новгородский район, Савинское сельское поселение, д. Новоселицы, ул. Школьная, д. 80, и утвердить границу публичного сервитута согласно Приложению 1 к настоящему постановлению;

1.2 публичный сервитут площадью 24 кв.м в отношении земельного участка с кадастровым номером 53:11:1200711:399, расположенного по адресу: Новгородская область, Новгородский район, Савинское сельское поселение, д. Новоселицы, ул. Центральная, земельный участок 144В, и утвердить границу публичного сервитута согласно Приложению 1 к настоящему постановлению;

1.3 публичный сервитут площадью 32 кв.м в отношении земельного участка с кадастровым номером 53:11:1200711:170, расположенного по адресу: Новгородская область, Новгородский район, Савинское сельское поселение, д. Новоселицы, автомобильная дорога Новоселицы-Папоротно, и утвердить границу публичного сервитута согласно Приложению 1 к настоящему постановлению;

1.4 публичный сервитут площадью 67 кв.м в отношении земельного участка с кадастровым номером 53:11:1200711:421, расположенного по адресу: Новгородская область, Новгородский район, Савинское сельское поселение, д. Новоселицы, ул. Школьная, земельный участок 56Б, и утвердить границу публичного сервитута согласно Приложению 1 к настоящему постановлению;

1.5 публичный сервитут площадью 134 кв.м в отношении земельного участка с кадастровым номером 53:11:1200711:173, расположенного по адресу: Новгородская область, Новгородский район, Савинское сельское поселение, д. Новоселицы, ул. Школьная, земельный участок 56А, и утвердить границу публичного сервитута согласно Приложению 1 к настоящему постановлению;

1.6 публичный сервитут площадью 1 кв.м в отношении земельного участка с кадастровым номером 53:11:1200711:128, расположенного по адресу: Новгородская область, Новгородский район, Савинское сельское поселение, д. Новоселицы, ул. Школьная, д. 44, и утвердить границу публичного сервитута согласно Приложению 1 к настоящему постановлению;

1.7 публичный сервитут площадью 7 кв.м в отношении земельного участка с кадастровым номером 53:11:1200711:125, расположенного по адресу: Новгородская область, Новгородский район, Савинское сельское поселение, д. Новоселицы, ул. Школьная, д. 46, и утвердить границу публичного сервитута согласно Приложению 1 к настоящему постановлению;

1.8 публичный сервитут площадью 47 кв.м в отношении земельного участка с кадастровым номером 53:11:1200711:108, расположенного по адресу: Новгородская область, Новгородский район, Савинское сельское поселение, д. Новоселицы, ул. Школьная, земельный участок 56, и утвердить

границу публичного сервитута согласно Приложению 1 к настоящему постановлению.

2. Порядок установления зон с особыми условиями использования территорий и содержание ограничений прав на земельные участки в границах таких зон установлен постановлением Правительства Российской Федерации от 20.11.2000 № 878 «Об утверждении Правил охраны газораспределительных сетей».

3. Порядок расчета и внесение платы за публичный сервитут: плата за публичный сервитут устанавливается в размере 0,01 процента кадастровой стоимости такого земельного участка за каждый год использования этого земельного участка. Плата за публичный сервитут подлежит перечислению единовременным платежом не позднее шести месяцев со дня принятия настоящего постановления.

3.1 расчет платы за установленный публичный сервитут, указанный в пункте 1 настоящего постановления в отношении земель, государственная собственность на которые не разграничена, определен в Приложении 2 к настоящему постановлению;

3.2 к осуществлению публичного сервитута обладатель публичного сервитута вправе приступить после внесения платы за публичный сервитут в соответствии с решением об установлении публичного сервитута.

4. Возмещение правообладателю земельного участка убытков, причиненных осуществлением публичного сервитута, осуществляется в порядке, предусмотренном действующим законодательством Российской Федерации.

5. Срок проведения работ по строительству газопровода в соответствии с проектной документацией (раздел 5 «Проект организации строительства» 03-22-248-ПОС) составляет 3,5 месяца.

6. В соответствии с подпунктом 4 пункта 1 статьи 39.41 Земельного кодекса Российской Федерации определить, что срок, в течение которого использование земельного участка (его части) и (или) расположенного на нем объекта недвижимого имущества в соответствии с их разрешенным использованием будет невозможно или существенно затруднено в связи с осуществлением деятельности, для обеспечения которой устанавливается публичный сервитут (при возникновении таких обстоятельств), должен составлять 2,5 месяца.

7. Строительство и эксплуатация газопровода осуществляются в соответствии с абонентскими договорами о подключении (технологическом присоединении) газоиспользующего оборудования к сети газораспределения в рамках догазификации № Н420/2021-тп от 18.12.2021, № Н766/2021-тп от 24.11.2021, № Н629/2021-тп от 20.11.2021, № Н630/2021-тп от 10.11.2021, № Н628/2021-тп от 29.11.2021, № Н339/2021-тп от 30.10.2021, № Н572/2021-тп от 10.11.2021, № Н335/2021-тп от 22.11.2021, № Н631/2021-тп от 10.11.2021, № Н607/2021-тп от 27.12.2021, № Н423/2021-тп от 17.11.2021, № Н1187/2021-тп от 10.12.2021, № Н1451/2021-тп от 16.12.2021, № Н1074/2021-тп от 09.12.2021, № Н1042/2021-тп от 07.12.2021,

№ Н1476/2021-тп от 23.12.2021, № Н1602/2021-тп от 12.01.2022, № Н634/2021-тп от 12.01.2022, № Н1577/2021-тп от 29.12.2021, № Н908/2021-тп от 29.01.2022, № Н1788/2022-тп от 5.02.2022, № Н2175/2022-тп от 11.04.2022, № Н2536/2022-тп от 02.07.2022, № Н3025/2022-тп от 19.09.2022, № Н3076/2022-тп от 03.10.2022, № Н3156/2022-тп от 25.10.2022, № Н3335/2022-тп от 08.12.2022.

8. Акционерному обществу «Газпром газораспределение Великий Новгород» (ИНН 5321039753, ОГРН 1025300780812) привести земельный участок в состояние, пригодное для его использования в соответствии с разрешенным использованием, в срок не позднее чем три месяца после завершения строительства, капитального или текущего ремонта, реконструкции, эксплуатации, консервации, сноса инженерного сооружения, для размещения которого был установлен публичный сервитут.

9. Комитету по земельным ресурсам, землеустройству и градостроительной деятельности Администрации Новгородского муниципального района в течении пяти рабочих дней со дня принятия настоящего постановления направить копии настоящего постановления с Приложением утвержденной схемы расположения границ публичного сервитута:

9.1 в публично-правовую компанию «Роскадастр» по Новгородской области;

9.2 акционерному обществу «Газпром газораспределение Великий Новгород» (ИНН 5321039753, ОГРН 1025300780812), а также сведения о лицах, являющихся правообладателями земельных участков, подавших заявления об учете их прав (обременений прав) на земельные участки, способах связи с ними, копии документов, подтверждающих права указанных лиц на земельные участки.

10. Публичный сервитут считается установленным со дня внесения сведений о нем в Единый государственный реестр недвижимости.

11. В случае, если в срок, установленный пунктом 5 настоящего постановления, не внесена плата за публичный сервитут, установленный в отношении земель, государственная собственность на которые не разграничена, публичный сервитут прекращается на основании решения Администрации Новгородского муниципального района.

12. Разместить настоящее постановление на официальном сайте Администрации Новгородского муниципального района в информационно-телекоммуникационной сети «Интернет».

**Первый заместитель
Главы Администрации**

И.И. Щербань

УТВЕРЖДЕНА
 постановлением Администрации
 Новгородского муниципального
 района от 04.08.2023 № 448

СХЕМА ГРАНИЦ РАЗМЕЩЕНИЯ ПУБЛИЧНОГО СЕРВИТУТА

Объект: Распределительный газопровод среднего и низкого давления д. Новоселицы по ул. Центральная, ул. Земляничная, ул. Молодежная, ул. Школьная

Местоположение: Новгородская область, Новгородский район, Савинское сельское поселение, д. Новоселицы

Кадастровый квартал: 53:11:1200711

Кадастровый номер земельного участка: 53:11:1200711:73, 53:11:1200711:399, 53:11:1200711:170, 53:11:1200711:421, 53:11:1200711:173, 53:11:1200711:128, 53:11:1200711:125, 53:11:1200711:108

Система координат: МСК-53 (Зона 2)

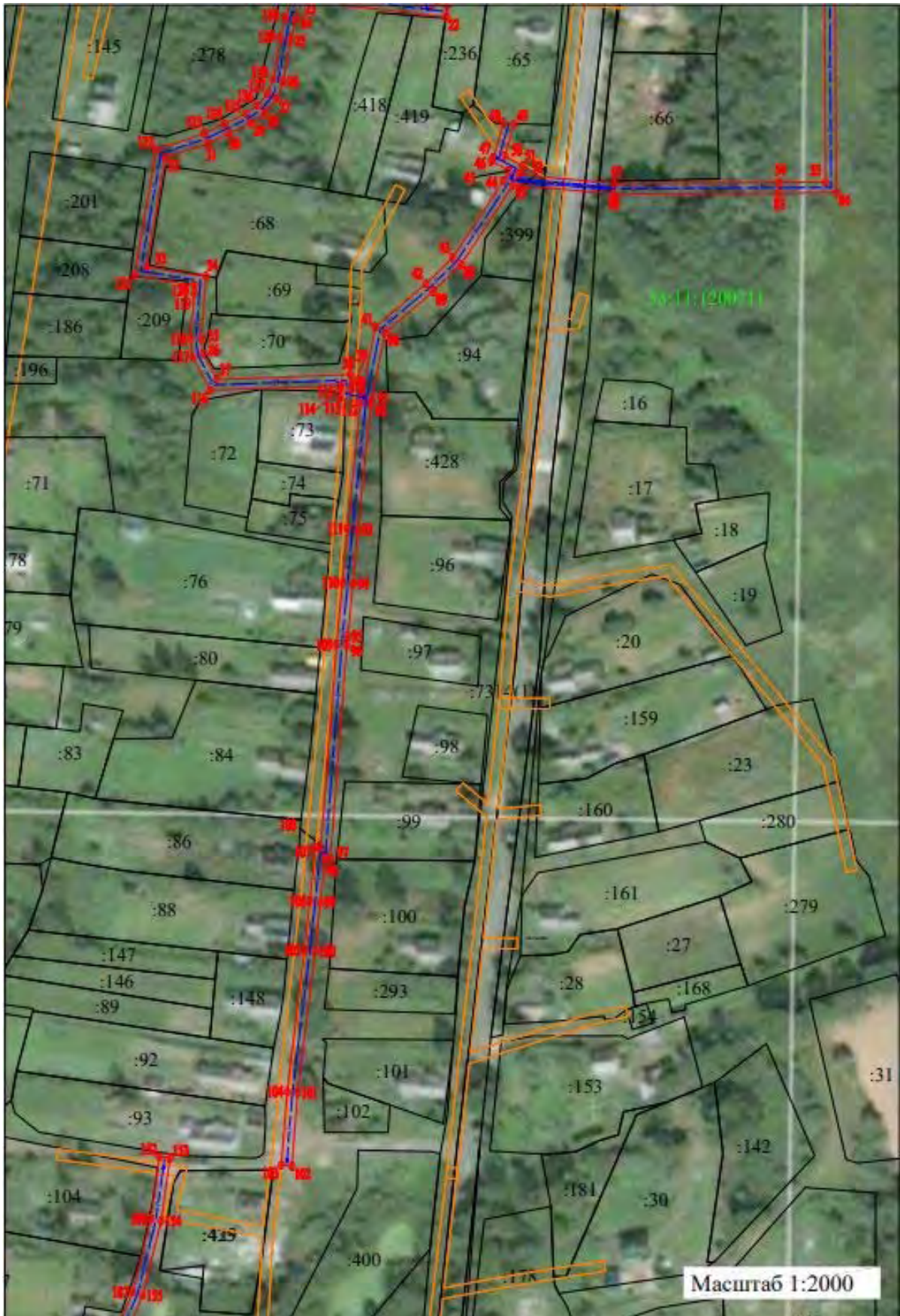
Площадь сервитута: 8582 кв.м

Лист 1/Листов 3



Используемые условные знаки и обозначения:

- Граница публичного сервитута
- 53:11:1200711 Граница и кадастровый номер кадастрового квартала
- Граница и обозначение земельного участка, сведения о котором внесены в ЕГРН



Используемые условные знаки и обозначения:

- Граница публичного сервитута
- **53:11:1200711** Граница и кадастровый номер кадастрового квартала
- Граница и обозначение земельного участка, сведения о котором внесены в ЕГРН



Используемые условные знаки и обозначения:

- Граница публичного сервитута
- **53:11:1200711** Граница и кадастровый номер кадастрового квартала
- Граница и обозначение земельного участка, сведения о котором внесены в ЕГРН

Сведения о характерных точках границ объекта			
Обозначение характерных точек границ	Х, м	У, м	Средняя квадратическая погрешность характерной точки
Контур 1			
1	578366,26	2204382,70	0.1
2	578365,25	2204389,88	0.1
3	578348,04	2204387,08	0.1
4	578334,03	2204384,80	0.1
5	578316,85	2204381,37	0.1
6	578314,17	2204380,81	0.1
7	578313,92	2204382,18	0.1
8	578310,06	2204381,11	0.1
9	578310,27	2204379,90	0.1
10	578262,05	2204367,70	0.1
11	578262,59	2204403,31	0.1
12	578258,60	2204403,37	0.1
13	578258,04	2204366,74	0.1
14	578228,51	2204359,91	0.1
15	578218,16	2204357,04	0.1
16	578215,50	2204356,08	0.1
17	578210,56	2204400,00	0.1
18	578214,32	2204400,41	0.1
19	578214,07	2204404,52	0.1
20	578210,12	2204403,98	0.1
21	578209,50	2204409,76	0.1
22	578205,37	2204409,19	0.1
23	578211,65	2204354,70	0.1
24	578204,09	2204351,97	0.1
25	578196,61	2204350,24	0.1
26	578180,88	2204347,51	0.1
27	578174,15	2204345,02	0.1
28	578168,70	2204340,34	0.1
29	578165,12	2204335,22	0.1
30	578161,07	2204326,78	0.1
31	578157,29	2204318,90	0.1
32	578151,89	2204302,65	0.1
33	578110,35	2204295,52	0.1
34	578106,59	2204318,11	0.1
35	578082,98	2204316,20	0.1
36	578077,33	2204316,96	0.1
37	578067,44	2204322,12	0.1
38	578069,29	2204372,97	0.1
39	578063,58	2204373,25	0.1
40	578062,83	2204377,57	0.1
41	578087,50	2204382,41	0.1
42	578103,82	2204401,70	0.1
43	578113,75	2204411,82	0.1
44	578143,18	2204431,20	0.1
45	578146,95	2204433,24	0.1
46	578150,56	2204426,56	0.1
47	578152,13	2204427,41	0.1

48	578164,88	2204431,01	0.1
49	578164,75	2204435,18	0.1
50	578152,37	2204431,63	0.1
51	578148,57	2204438,66	0.1
52	578145,30	2204436,89	0.1
53	578142,02	2204473,30	0.1
54	578142,41	2204535,85	0.1
55	578142,52	2204553,57	0.1
56	578220,80	2204553,09	0.1
57	578262,47	2204552,83	0.1
58	578262,41	2204520,77	0.1
59	578266,40	2204521,30	0.1
60	578266,47	2204552,80	0.1
61	578320,80	2204552,47	0.1
62	578390,38	2204552,04	0.1
63	578390,34	2204525,52	0.1
64	578394,34	2204525,41	0.1
65	578394,38	2204552,01	0.1
66	578420,80	2204551,85	0.1
67	578485,80	2204551,44	0.1
68	578485,65	2204537,15	0.1
69	578489,65	2204537,14	0.1
70	578489,80	2204551,40	0.1
71	578520,73	2204550,45	0.1
72	578579,65	2204548,64	0.1
73	578589,72	2204519,88	0.1
74	578593,61	2204520,87	0.1
75	578583,45	2204549,89	0.1
76	578583,53	2204552,52	0.1
77	578520,85	2204554,44	0.1
78	578487,83	2204555,43	0.1
79	578420,82	2204555,85	0.1
80	578392,40	2204556,02	0.1
81	578320,82	2204556,47	0.1
82	578264,49	2204556,82	0.1
83	578220,82	2204557,09	0.1
84	578138,55	2204557,60	0.1
85	578138,41	2204535,88	0.1
86	578138,02	2204473,14	0.1
87	578141,47	2204434,83	0.1
88	578111,19	2204414,92	0.1
89	578100,86	2204404,39	0.1
90	578085,35	2204386,07	0.1
91	578060,14	2204381,12	0.1
92	578058,27	2204380,76	0.1
93	578010,34	2204375,73	0.1
94	577989,77	2204373,93	0.1
95	577969,71	2204371,91	0.1
96	577966,19	2204371,64	0.1
97	577885,17	2204365,37	0.1
98	577885,33	2204363,32	0.1
99	577868,62	2204361,53	0.1

100	577849,87	2204359,52	0.1
101	577796,16	2204352,92	0.1
102	577768,28	2204350,65	0.1
103	577768,60	2204346,66	0.1
104	577796,57	2204348,94	0.1
105	577850,33	2204355,55	0.1
106	577869,05	2204357,55	0.1
107	577889,60	2204359,75	0.1
108	577889,46	2204361,69	0.1
109	577966,50	2204367,65	0.1
110	577990,14	2204369,94	0.1
111	578010,72	2204371,75	0.1
112	578058,90	2204376,80	0.1
113	578060,26	2204368,97	0.1
114	578064,08	2204369,28	0.1
115	578065,15	2204369,21	0.1
116	578063,35	2204319,74	0.1
117	578076,10	2204313,09	0.1
118	578082,87	2204312,18	0.1
119	578100,32	2204313,59	0.1
120	578103,25	2204313,82	0.1
121	578107,07	2204290,90	0.1
122	578154,93	2204299,11	0.1
123	578161,01	2204317,39	0.1
124	578164,68	2204325,05	0.1
125	578168,59	2204333,19	0.1
126	578171,69	2204337,63	0.1
127	578176,21	2204341,52	0.1
128	578181,92	2204343,63	0.1
129	578197,40	2204346,32	0.1
130	578205,22	2204348,12	0.1
131	578214,89	2204351,61	0.1
132	578219,37	2204353,23	0.1
133	578229,49	2204356,04	0.1
134	578251,33	2204361,09	0.1
135	578260,47	2204363,20	0.1
136	578266,38	2204364,63	0.1
137	578267,09	2204361,27	0.1
138	578271,03	2204362,15	0.1
139	578270,27	2204365,59	0.1
140	578312,99	2204376,47	0.1
141	578315,71	2204377,04	0.1
142	578316,55	2204372,73	0.1
143	578320,57	2204373,59	0.1
144	578319,63	2204377,85	0.1
145	578332,80	2204380,48	0.1
146	578333,46	2204376,41	0.1
147	578337,51	2204377,32	0.1
148	578336,73	2204381,19	0.1
149	578348,68	2204383,13	0.1
150	578361,89	2204385,28	0.1
151	578362,29	2204382,20	0.1

1	578366,26	2204382,70	0.1
Контур 2			
152	577771,79	2204300,39	0.1
153	577771,23	2204304,35	0.1
154	577747,32	2204300,98	0.1
155	577718,96	2204293,93	0.1
156	577699,82	2204285,88	0.1
157	577694,36	2204285,03	0.1
158	577642,20	2204276,87	0.1
159	577635,86	2204302,77	0.1
160	577638,28	2204303,56	0.1
161	577630,45	2204327,31	0.1
162	577617,18	2204322,93	0.1
163	577602,31	2204332,30	0.1
164	577566,96	2204327,90	0.1
165	577555,22	2204373,54	0.1
166	577551,35	2204372,54	0.1
167	577563,03	2204327,15	0.1
168	577563,14	2204326,28	0.1
169	577550,85	2204325,70	0.1
170	577495,43	2204317,13	0.1
171	577495,33	2204317,79	0.1
172	577491,37	2204317,17	0.1
173	577492,09	2204312,57	0.1
174	577551,25	2204321,71	0.1
175	577563,57	2204322,30	0.1
176	577592,84	2204326,05	0.1
177	577600,55	2204292,13	0.1
178	577604,47	2204293,07	0.1
179	577596,83	2204326,56	0.1
180	577601,10	2204327,10	0.1
181	577611,00	2204320,89	0.1
182	577608,61	2204320,10	0.1
183	577616,44	2204296,36	0.1
184	577632,05	2204301,51	0.1
185	577639,19	2204272,35	0.1
186	577700,92	2204282,00	0.1
187	577720,23	2204290,12	0.1
188	577748,08	2204297,05	0.1
152	577771,79	2204300,39	0.1

Приложение 2

к постановлению Администрации
Новгородского муниципального
района от 04.08.2023 № 448

**Расчет и внесение платы за установленный публичный сервитут в
отношении земель, государственная собственность на которые не
разграничена**

Расчет платы за публичный сервитут определяется по формуле:

$$РП = УПКС \times S \times 0,0001 \times 49 \text{ где:}$$

РП – размер платы за публичный сервитут (руб.);

УПКС – средний уровень кадастровой стоимости одного квадратного метра земли по Новгородскому муниципальному району, утвержденный в соответствии со статьей 66 Земельного кодекса Российской Федерации (руб.);

S – площадь земель (кв. м);

0,0001 – 0,01 процента кадастровой стоимости земельного участка за каждый год использования;

49 – установленный срок публичного сервитута.

Размер платы за публичный сервитут на землях, государственная собственность на которые не разграничена, в целях строительства распределительного газопровода среднего и низкого давления д. Новоселицы по ул. Центральная, ул. Земляничная, ул. Молодежная, ул. Школьная, с точкой подключения к существующей газораспределительной сети, расположенной по адресу: Новгородская область, Новгородский район, Савинское сельское поселение, д. Новоселицы (Приложение 1), составляет: площадь земель – 8269 кв.м, категория – земли населенных пунктов, УПКС = 179,66 руб.

$РП = 179,66 \times 8269 \times 0,0001 \times 49 = 7279,48$ руб. (семь тысяч двести семьдесят девять руб. 48 коп.)

Плата за публичный сервитут вносится по следующим реквизитам: получатель – УФК по Новгородской области (Администрация Новгородского муниципального района, л/с 04503006250)

ИНН 5310001444

КПП 532101001

ОКТМО 49625450

Казначейский счет № 03100643000000015000 в отделение Новгород банка России // УФК по Новгородской области, г. Великий Новгород
БИК 014959900

ЕКС – № 40102810145370000042

КБК 90311105313050000120

Итого РП составляет: 7279,48 руб. (семь тысяч двести семьдесят девять рублей 48 копеек).

Информацию о внесении платы просим направить по электронной почте: servitut-nr@mail.ru