



**Российская Федерация**  
**Новгородская область**  
**АДМИНИСТРАЦИЯ НОВГОРОДСКОГО МУНИЦИПАЛЬНОГО РАЙОНА**

**ПО С Т А Н О В Л Е Н И Е**

от 21.11.2023 № 675  
Великий Новгород

**Об установлении  
публичного сервитута**

В соответствии с Земельным кодексом Российской Федерации, Федеральными законами от 25.10.2001 № 137-ФЗ «О введении в действие Земельного кодекса Российской Федерации», от 06.10.2003 № 131-ФЗ «Об общих принципах организации местного самоуправления в Российской Федерации», приказом Федеральной службы государственной регистрации, кадастра и картографии от 19.04.2022 № П/0150 «Об утверждении требований к форме ходатайства об установлении публичного сервитута, содержанию обоснования необходимости установления публичного сервитута», Уставом муниципального образования Новгородский муниципальный район, на основании ходатайства от 24.10.2023 вх. № В-10958 акционерного общества «Газпром газораспределение Великий Новгород» (ИНН 5321039753, ОГРН 1025300780812) и схемы расположения границ публичного сервитута на кадастровом плане территории, Администрация Новгородского муниципального района

**ПО С Т А Н О В Л Я Е Т:**

1. Установить в пользу акционерного общества «Газпром газораспределение Великий Новгород» (ИНН 5321039753, ОГРН 1025300780812) публичный сервитут сроком на 49 (сорок девять) лет в целях размещения, эксплуатации, капитального ремонта объектов газоснабжения и их неотъемлемых технологических частей, необходимых для организации газоснабжения, подключения (технологического присоединения) к сетям инженерно-технического обеспечения, а именно строительство распределительного газопровода среднего и низкого давления с установкой ПРГ, с точкой подключения к существующей газораспределительной сети по региональной программе газификации Новгородской области на 2021-2030 годы, утвержденной указом Губернатора Новгородской области от 13.12.2021 № 636, общей площадью 10610 кв.м в отношении земельных участков в кадастровых кварталах 53:11:0100403, 53:11:0100704, 53:11:0100702, в том числе на части земельных участков:

1.1 публичный сервитут площадью 76 кв.м в отношении земельного участка с кадастровым номером 53:11:0100702:10, расположенного по адресу: Новгородская область, Новгородский район, Борковское сельское поселение, д. Борки, ул. Шимская и утвердить границу публичного сервитута согласно Приложению 1 к настоящему постановлению;

1.2 публичный сервитут площадью 118 кв.м в отношении земельного участка с кадастровым номером 53:11:0100403:197, расположенного по адресу: Новгородская область, Новгородский район, Борковское сельское поселение, д. Борки, ул. Шимская и утвердить границу публичного сервитута согласно Приложению 1 к настоящему постановлению;

1.3 публичный сервитут площадью 105 кв.м в отношении земельного участка с кадастровым номером 53:11:0100403:1412, расположенного по адресу: Новгородская область, Новгородский район, Борковское сельское поселение, д. Борки, ул. Парковая и утвердить границу публичного сервитута согласно Приложению 1 к настоящему постановлению;

1.4 публичный сервитут площадью 48 кв.м в отношении земельного участка с кадастровым номером 53:11:0100403:335, расположенного по адресу: Новгородская область, Новгородский район, Борковское сельское поселение, д. Борки и утвердить границу публичного сервитута согласно Приложению 1 к настоящему постановлению;

1.5 публичный сервитут площадью 87 кв.м в отношении земельного участка с кадастровым номером 53:11:0100704:14, расположенного по адресу: Новгородская область, Новгородский район, Борковское сельское поселение, д. Борки, ул. Шимская и утвердить границу публичного сервитута согласно Приложению 1 к настоящему постановлению;

1.6 публичный сервитут площадью 24 кв.м в отношении земельного участка с кадастровым номером 53:11:0100403:1413, расположенного по адресу: Новгородская область, Новгородский район, Борковское сельское поселение, д. Борки, ул. Парковая и утвердить границу публичного сервитута согласно Приложению 1 к настоящему постановлению;

1.7 публичный сервитут площадью 20 кв.м в отношении земельного участка с кадастровым номером 53:11:0100704:178, расположенного по адресу: Новгородская область, Новгородский район, Борковское сельское поселение, д. Борки, ул. Шимская и утвердить границу публичного сервитута согласно Приложению 1 к настоящему постановлению;

1.8 публичный сервитут площадью 118 кв.м в отношении земельного участка с кадастровым номером 53:11:0100403:414, расположенного по адресу: Новгородская область, Новгородский район, Борковское сельское поселение, д. Борки, ул. Шимская и утвердить границу публичного сервитута согласно Приложению 1 к настоящему постановлению;

1.9 публичный сервитут площадью 165 кв.м в отношении земельного участка с кадастровым номером 53:11:0100403:641, расположенного по адресу: Новгородская область, Новгородский район, Борковское сельское

поселение, д. Борки и утвердить границу публичного сервитута согласно Приложению 1 к настоящему постановлению;

1.10 публичный сервитут площадью 183 кв.м в отношении земельного участка с кадастровым номером 53:11:0100403:1414, расположенного по адресу: Новгородская область, Новгородский район, Борковское сельское поселение, д. Борки, ул. Заверяжская и утвердить границу публичного сервитута согласно Приложению 1 к настоящему постановлению;

1.11 публичный сервитут площадью 17 кв.м в отношении земельного участка с кадастровым номером 53:11:0100704:34 (ЕЗП 53:11:0000000:271), расположенного по адресу: Новгородская область, Новгородский район, Борковское сельское поселение, д. Борки и утвердить границу публичного сервитута согласно Приложению 1 к настоящему постановлению;

1.12 публичный сервитут площадью 93 кв.м в отношении земельного участка с кадастровым номером 53:11:0100704:27, расположенного по адресу: Новгородская область, Новгородский район, Борковское сельское поселение, д. Борки, ул. Шимская и утвердить границу публичного сервитута согласно Приложению 1 к настоящему постановлению;

1.13 публичный сервитут площадью 147 кв.м в отношении земельного участка с кадастровым номером 53:11:0100403:63, расположенного по адресу: Новгородская область, Новгородский район, Борковское сельское поселение, д. Борки и утвердить границу публичного сервитута согласно Приложению 1 к настоящему постановлению;

1.14 публичный сервитут площадью 76 кв.м в отношении земельного участка с кадастровым номером 53:11:0100702:136, расположенного по адресу: Новгородская область, Новгородский район, Борковское сельское поселение, д. Борки, ул. Шимская и утвердить границу публичного сервитута согласно Приложению 1 к настоящему постановлению;

1.15 публичный сервитут площадью 40 кв.м в отношении земельного участка с кадастровым номером 53:11:0100704:19, расположенного по адресу: Новгородская область, Новгородский район, Борковское сельское поселение, д. Борки и утвердить границу публичного сервитута согласно Приложению 1 к настоящему постановлению;

1.16 публичный сервитут площадью 745 кв.м в отношении земельного участка с кадастровым номером 53:11:0100403:1430, расположенного по адресу: Новгородская область, Новгородский район, Борковское сельское поселение, Борки, ул. Парковая и утвердить границу публичного сервитута согласно Приложению 1 к настоящему постановлению;

1.17 публичный сервитут площадью 98 кв.м в отношении земельного участка с кадастровым номером 53:11:0100704:44, расположенного по адресу: Новгородская область, Новгородский район, Борковское сельское поселение, д. Борки и утвердить границу публичного сервитута согласно Приложению 1 к настоящему постановлению;

1.18 публичный сервитут площадью 297 кв.м в отношении земельного участка с кадастровым номером 53:11:0100403:941, расположенного по



1.27 публичный сервитут площадью 6 кв.м в отношении земельного участка с кадастровым номером 53:11:0100704:169, расположенного по адресу: Новгородская область, Новгородский район, Борковское сельское поселение, д. Борки и утвердить границу публичного сервитута согласно Приложению 1 к настоящему постановлению;

1.28 публичный сервитут площадью 69 кв.м в отношении земельного участка с кадастровым номером 53:11:0100704:24, расположенного по адресу: Новгородская область, Новгородский район, Борковское сельское поселение, д. Борки и утвердить границу публичного сервитута согласно Приложению 1 к настоящему постановлению;

1.29 публичный сервитут площадью 82 кв.м в отношении земельного участка с кадастровым номером 53:11:0100403:40 (ЕЗП 53:11:0000000:82), расположенного по адресу: Новгородская область, Новгородский район, Борковское сельское поселение, д. Борки и утвердить границу публичного сервитута согласно Приложению 1 к настоящему постановлению;

1.30 публичный сервитут площадью 17 кв.м в отношении земельного участка с кадастровым номером 53:11:0100704:171, расположенного по адресу: Новгородская область, Новгородский район, Борковское сельское поселение, д. Борки и утвердить границу публичного сервитута согласно Приложению 1 к настоящему постановлению;

1.31 публичный сервитут площадью 72 кв.м в отношении земельного участка с кадастровым номером 53:11:0100704:22 (ЕЗП 53:11:0000000:82), расположенного по адресу: Новгородская область, Новгородский район, Борковское сельское поселение, д. Борки и утвердить границу публичного сервитута согласно Приложению 1 к настоящему постановлению;

1.32 публичный сервитут площадью 25 кв.м в отношении земельного участка с кадастровым номером 53:11:0100403:1444, расположенного по адресу: Новгородская область, Новгородский район, Борковское сельское поселение, д. Борки, ул. Парковая и утвердить границу публичного сервитута согласно Приложению 1 к настоящему постановлению.

2. Порядок установления зон с особыми условиями использования территорий и содержание ограничений прав на земельные участки в границах таких зон установлен постановлением Правительства Российской Федерации от 20.11.2000 № 878 «Об утверждении Правил охраны газораспределительных сетей».

3. Порядок расчета и внесение платы за публичный сервитут: плата за публичный сервитут устанавливается в размере 0,01 процента кадастровой стоимости такого земельного участка за каждый год использования этого земельного участка. Плата за публичный сервитут подлежит перечислению единовременным платежом не позднее шести месяцев со дня принятия настоящего постановления;

3.1 расчет платы за установленный публичный сервитут, указанный в пункте 1 настоящего постановления в отношении земель, государственная

собственность на которые не разграничена определен в Приложении 2 к настоящему постановлению;

3.2 к осуществлению публичного сервитута обладатель публичного сервитута вправе приступить после внесения платы за публичный сервитут в соответствии с решением об установлении публичного сервитута.

4. Возмещение правообладателю земельного участка убытков, причиненных осуществлением публичного сервитута, осуществляется в порядке, предусмотренном действующим законодательством Российской Федерации.

5. Срок проведения работ по строительству газопровода в соответствии с проектной документацией (раздел 5 «Проект организации строительства» 03-22-245-ПОС) составляет 2,5 месяца.

6. В соответствии с подпунктом 6 пункта 4 статьи 39.43 Земельного кодекса Российской Федерации определить, что срок, в течение которого использование земельного участка (его части) и (или) расположенного на нем объекта недвижимого имущества в соответствии с их разрешенным использованием будет невозможно или существенно затруднено в связи с осуществлением деятельности, для обеспечения которой устанавливается публичный сервитут (при возникновении таких обстоятельств), должен составлять 2,5 месяца.

7. Решение об установлении публичного сервитута принималось в соответствии:

7.1 с указом Губернатора Новгородской области от 13.12.2021 № 636 «Об утверждении региональной программы газификации Новгородской области на 2021 - 2030 годы»;

7.2 с абонентскими договорами о подключении (технологическом присоединении) газоиспользующего оборудования к сети газораспределения в рамках догазификации между акционерным обществом «Газпром газораспределение Великий Новгород» (ИНН 5321039753, ОГРН 1025300780812) и Заявителями № Н128/2021-тп от 27.10.2021, № Н130/2021-тп от 15.11.2021, № Н127/2021-тп от 27.10.2021, № Н125/2021-тп от 27.10.2021, № Н131/2021-тп от 27.10.2021, № Н126/2021-тп от 27.10.2021, № Н124/2021-тп от 27.10.2021, № Н405/201-тп от 19.11.2021, № Н408/2021-тп от 15.11.2021, № Н1182/2021-тп от 21.12.2021, № Н1521/2021-тп от 10.12.2021, № Н1152/2021-тп от 20.01.2022, № Н1422/2021-тп от 20.12.2021, № Н1406/2021-тп от 29.01.2022, № Н129/2021-тп от 04.03.2022, № Н1809/2022-тп от 17.03.2022, № Н1169/2021-тп от 17.12.2021, № Н2610/2022-тп от 15.07.2022, № Н2651/2022-тп от 01.08.2022, № Н3323/2022-тп от 23.11.2022.

8. Акционерному обществу «Газпром газораспределение Великий Новгород» (ИНН 5321039753, ОГРН 1025300780812) привести земельный участок в состояние, пригодное для его использования в соответствии с разрешенным использованием, в срок не позднее чем три месяца после завершения строительства, капитального или текущего ремонта,

реконструкции, эксплуатации, консервации, сноса инженерного сооружения, для размещения которого был установлен публичный сервитут.

9. Комитету по земельным ресурсам, землеустройству и градостроительной деятельности Администрации Новгородского муниципального района в течении пяти рабочих дней со дня принятия настоящего постановления направить копии настоящего постановления с Приложением утвержденной схемы расположения границ публичного сервитута:

9.1 в публично-правовую компанию «Роскадастр» по Новгородской области;

9.2 акционерному обществу «Газпром газораспределение Великий Новгород» (ИНН 5321039753, ОГРН 1025300780812), а также сведения о лицах, являющихся правообладателями земельных участков, сведения о лицах, подавших заявления об учете их прав (обременений прав) на земельные участки, способах связи с ними, копии документов, подтверждающих права указанных лиц на земельные участки.

10. Публичный сервитут считается установленным со дня внесения сведений о нем в Единый государственный реестр недвижимости.

11. В случае, если в срок, установленный пунктом 3 настоящего постановления, не внесена плата за публичный сервитут, установленный в отношении земель, государственная собственность на которые не разграничена, публичный сервитут прекращается на основании решения Администрации Новгородского муниципального района.

12. Разместить настоящее постановление на официальном сайте Администрации Новгородского муниципального района в информационно-телекоммуникационной сети «Интернет».

**Глава  
муниципального района**

**А.А. Дементьев**

УТВЕРЖДЕНА  
постановлением Администрации  
Новгородского муниципального  
района от 21.11.2023 №675

### СХЕМА ГРАНИЦ РАЗМЕЩЕНИЯ ПУБЛИЧНОГО СЕРВИТУТА

Объект: Распределительный газопровод среднего и низкого давления с установкой ПРГ  
д. Борки, ул. Парковая, ул. Шимская

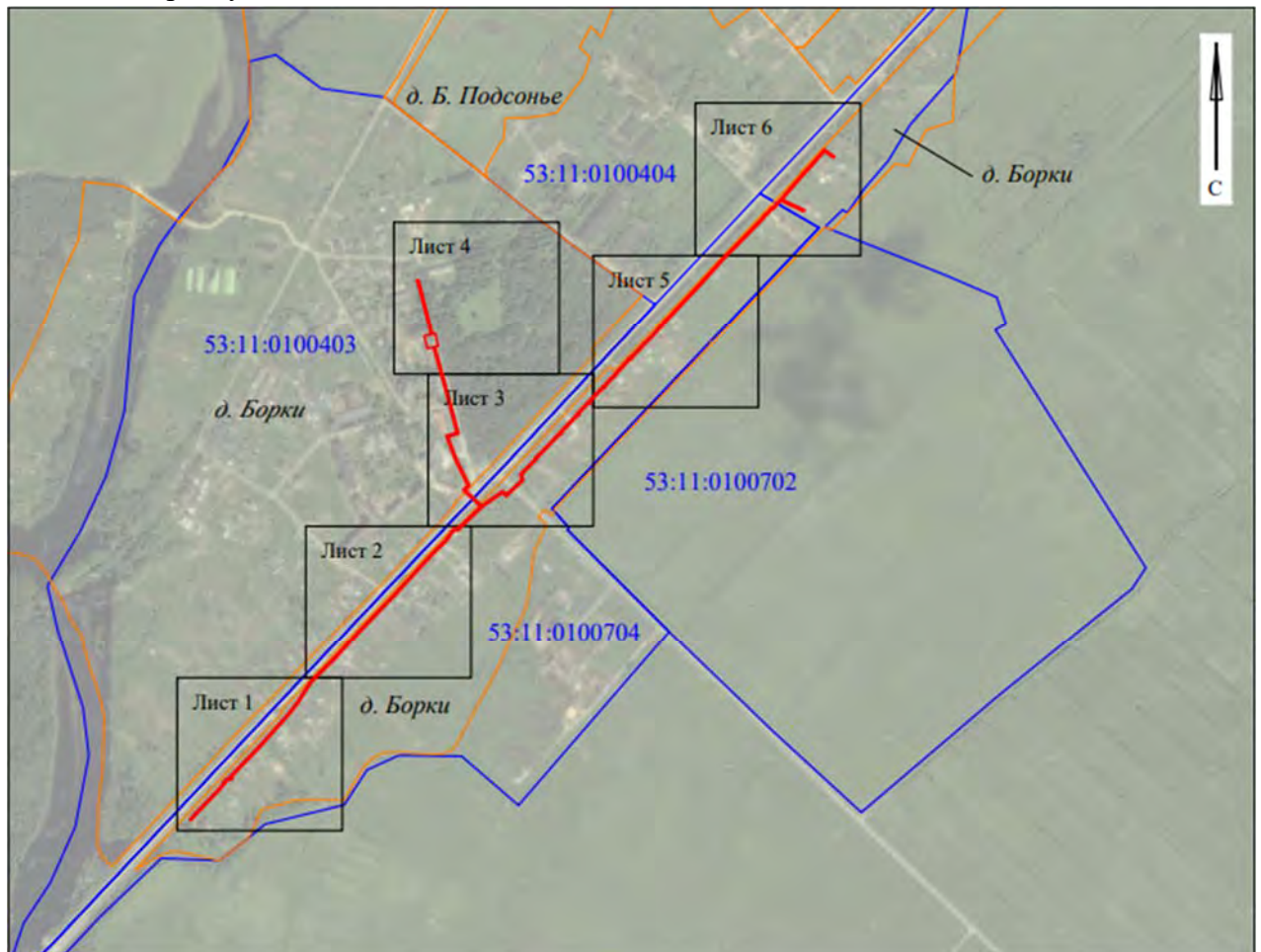
Местоположение: Новгородская область, Новгородский район, Борковское сельское поселение, д. Борки

Кадастровый квартал: 53:11:0100403, 53:11:0100704, 53:11:0100702

Кадастровый номер земельного участка: 53:11:0100702:10, 53:11:0100403:197, 53:11:0100403:1412, 53:11:0100403:335, 53:11:0100704:14, 53:11:0100403:1413, 53:11:0100704:178, 53:11:0100403:414, 53:11:0100403:641, 53:11:0100403:1414, 53:11:0000000:271, 53:11:0100704:27, 53:11:0100403:63, 53:11:0100702:136, 53:11:0100704:19, 53:11:0100403:1430, 53:11:0100704:44, 53:11:0100403:941, 53:11:0100702:5, 53:11:0100702:2, 53:11:0100704:32, 53:11:0100704:188, 53:11:0100702:23, 53:11:0100704:2, 53:11:0100704:46, 53:11:0100704:6, 53:11:0100704:169, 53:11:0100704:24, 53:11:0000000:82, 53:11:0100704:171, 53:11:0100403:1444




Система координат: МСК-53 (Зона 2)

Площадь сервитута: 10610 кв.м



Масштаб 1:15000

#### Используемые условные знаки и обозначения:

- |   |   |
|---|---|
|                | Граница публичного сервитута  |
|  53:11:0100704 | Граница и кадастровый номер кадастрового квартала                           |
|  :14           | Граница и обозначение земельного участка, сведения о котором внесены в ЕГРН |



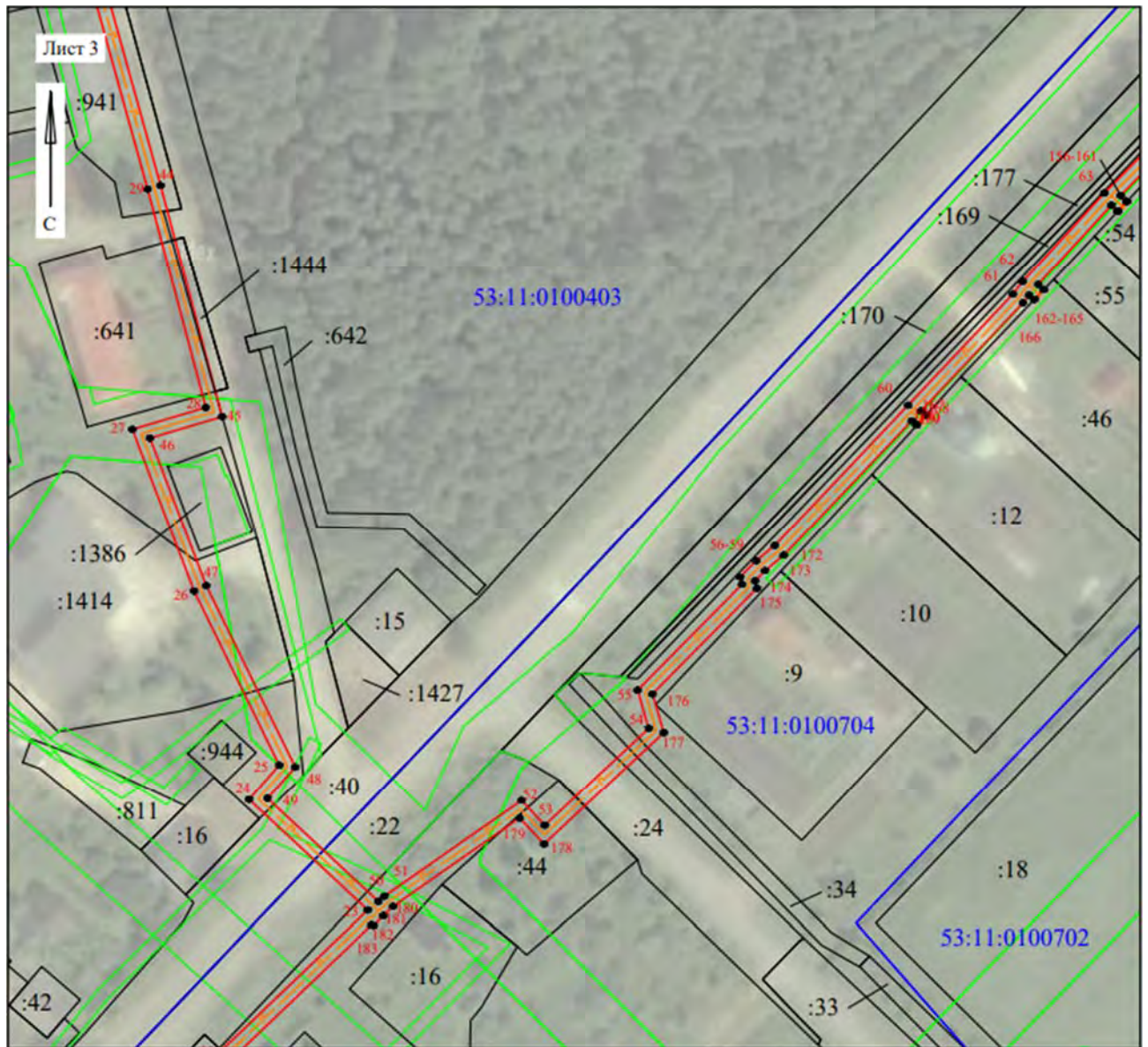




Масштаб 1:2000

**Используемые условные знаки и обозначения:**

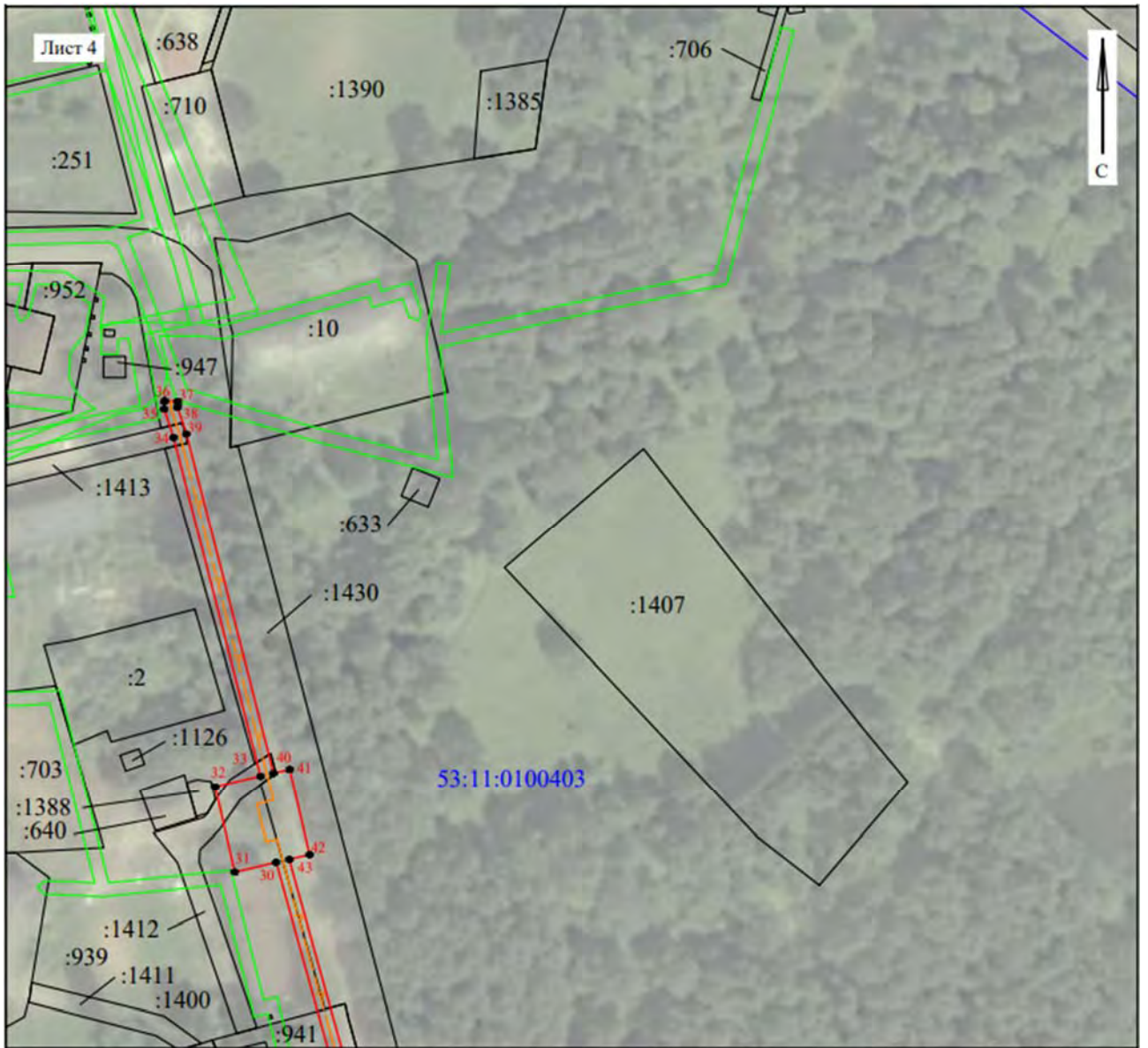
- Граница публичного сервитута
- **53:11:0100704** Граница и кадастровый номер кадастрового квартала
- **:14** Граница и обозначение земельного участка, сведения о котором внесены в ЕГРН



**Масштаб 1:2000**

**Используемые условные знаки и обозначения:**

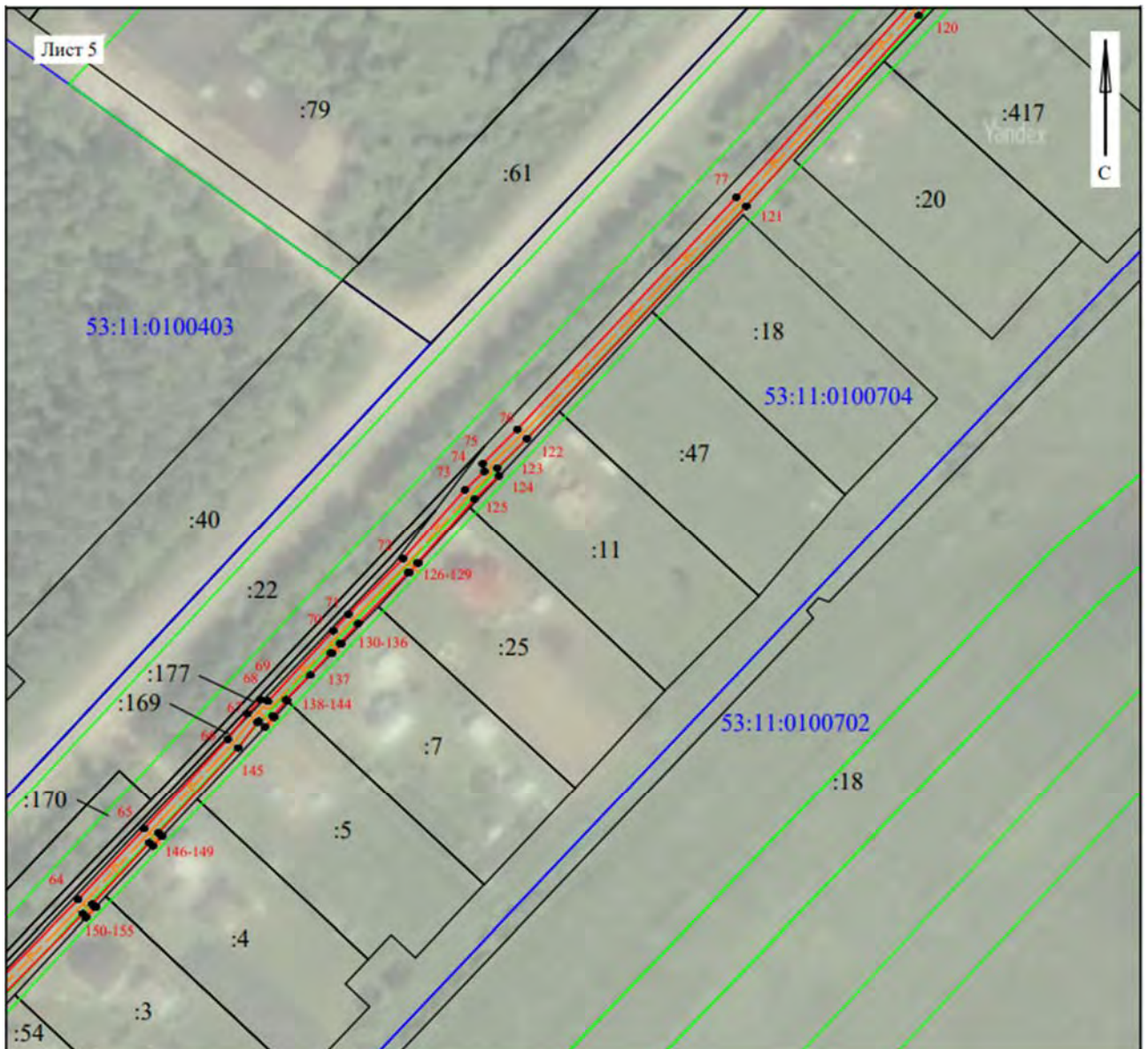
- Граница публичного сервитута
- 53:11:0100704 Граница и кадастровый номер кадастрового квартала
- :14 Граница и обозначение земельного участка, сведения о котором внесены в ЕГРН



**Масштаб 1:2000**

**Используемые условные знаки и обозначения:**

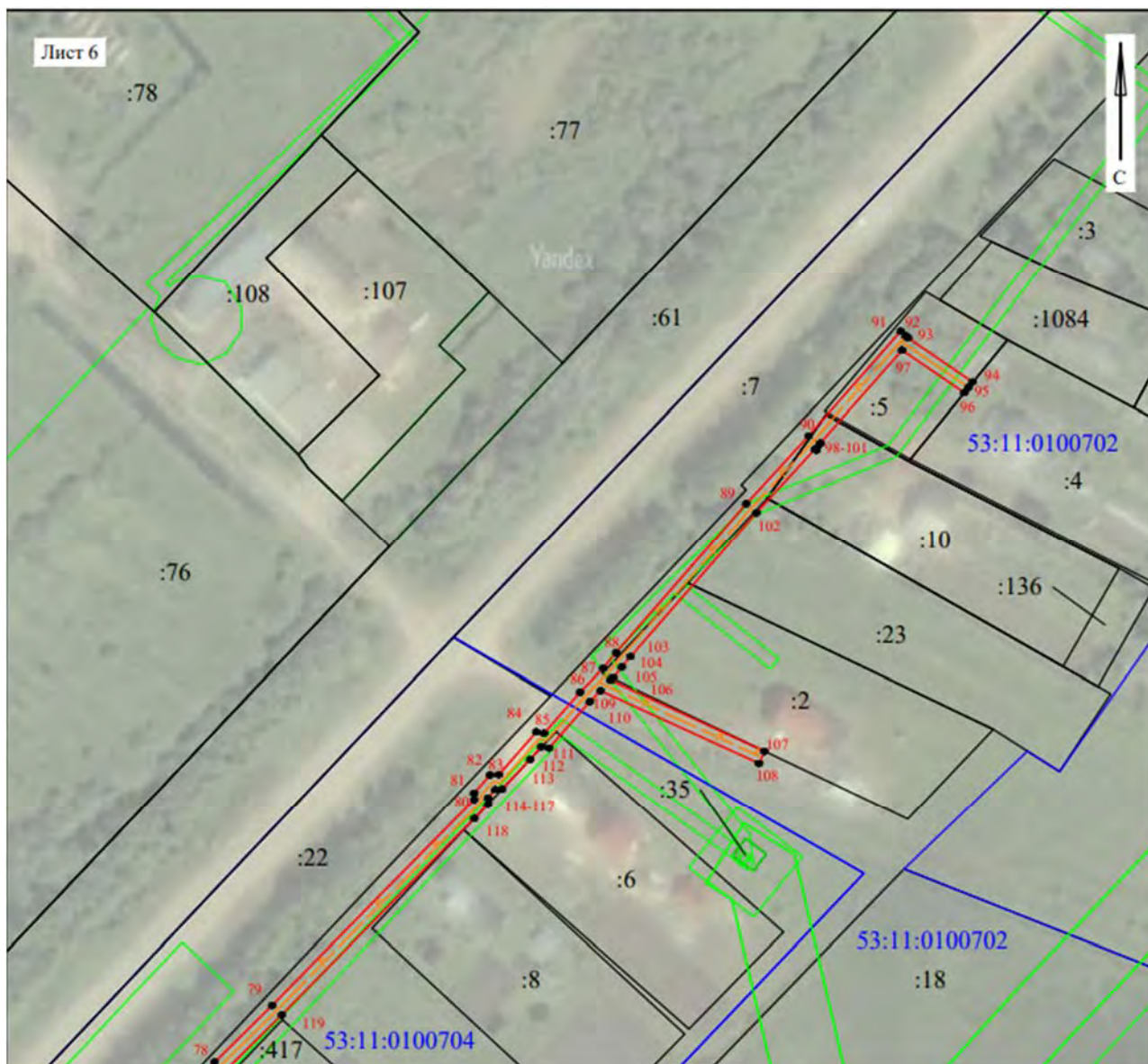
- Граница публичного сервитута
- **53:11:0100704** Граница и кадастровый номер кадастрового квартала
- **:14** Граница и обозначение земельного участка, сведения о котором внесены в ЕГРН



**Масштаб 1:2000**

**Используемые условные знаки и обозначения:**

- Граница публичного сервитута
- **53:11:0100704** Граница и кадастровый номер кадастрового квартала
- **:14** Граница и обозначение земельного участка, сведения о котором внесены в ЕГРН



Масштаб 1:2000

Используемые условные знаки и обозначения:

- Граница публичного сервитута
- 53:11:0100702 Граница и кадастровый номер кадастрового квартала
- :14 Граница и обозначение земельного участка, сведения о котором внесены в ЕГРН

Сведения о характерных точках границ объекта

Обозначение характерных точек границ	X, м	Y, м	Средняя квадратическая погрешность характерной точки
1	560994.57	2163358.76	0.1
2	561006.99	2163369.20	0.1
3	561053.16	2163413.84	0.1
4	561067.59	2163426.95	0.1
5	561070.12	2163426.13	0.1
6	561072.98	2163428.56	0.1
7	561077.95	2163433.35	0.1
8	561077.41	2163435.87	0.1
9	561083.15	2163441.08	0.1
10	561144.12	2163499.89	0.1
11	561208.84	2163558.26	0.1

12	561235.34	2163579.00	0.1
13	561274.82	2163603.97	0.1
14	561325.76	2163654.97	0.1
15	561384.52	2163708.00	0.1
16	561454.70	2163775.38	0.1
17	561540.23	2163854.13	0.1
18	561545.37	2163859.56	0.1
19	561565.73	2163880.76	0.1
20	561583.67	2163893.52	0.1
21	561591.31	2163900.64	0.1
22	561589.77	2163905.91	0.1
23	561634.85	2163953.06	0.1
24	561668.04	2163917.42	0.1
25	561678.42	2163926.48	0.1
26	561730.88	2163900.93	0.1
27	561779.61	2163882.41	0.1
28	561786.16	2163904.45	0.1
29	561851.92	2163887.00	0.1
30	561960.71	2163856.79	0.1
31	561957.74	2163844.33	0.1
32	561983.48	2163838.47	0.1
33	561986.70	2163852.10	0.1
34	562088.71	2163825.95	0.1
35	562097.26	2163823.11	0.1
36	562099.57	2163823.25	0.1
37	562099.47	2163827.25	0.1
38	562097.79	2163827.15	0.1
39	562089.81	2163829.80	0.1
40	561987.62	2163855.99	0.1
41	561988.74	2163860.83	0.1
42	561963.04	2163866.77	0.1
43	561961.60	2163860.69	0.1
44	561852.96	2163890.87	0.1
45	561783.43	2163909.31	0.1
46	561777.00	2163887.68	0.1
47	561732.47	2163904.61	0.1
48	561677.84	2163931.28	0.1
49	561668.33	2163922.98	0.1
50	561637.35	2163956.24	0.1
51	561638.98	2163958.06	0.1
52	561667.69	2163999.18	0.1
53	561660.25	2164006.13	0.1
54	561689.52	2164037.32	0.1
55	561701.03	2164033.97	0.1
56	561732.85	2164065.33	0.1
57	561735.08	2164064.72	0.1
58	561739.94	2164069.52	0.1
59	561744.57	2164075.10	0.1
60	561786.85	2164115.15	0.1
61	561820.15	2164146.58	0.1
62	561823.99	2164149.51	0.1

63	561850.67	2164174.00	0.1
64	561882.18	2164205.13	0.1
65	561903.39	2164224.91	0.1
66	561930.37	2164250.03	0.1
67	561938.00	2164255.85	0.1
68	561942.26	2164259.80	0.1
69	561941.74	2164262.04	0.1
70	561962.86	2164281.60	0.1
71	561967.74	2164286.10	0.1
72	561984.40	2164302.52	0.1
73	562005.20	2164321.03	0.1
74	562010.76	2164326.83	0.1
75	562013.03	2164326.32	0.1
76	562023.32	2164336.73	0.1
77	562093.05	2164402.34	0.1
78	562150.06	2164454.03	0.1
79	562166.91	2164471.08	0.1
80	562227.82	2164530.77	0.1
81	562229.76	2164530.71	0.1
82	562235.18	2164535.45	0.1
83	562235.31	2164538.01	0.1
84	562247.94	2164549.06	0.1
85	562247.52	2164551.35	0.1
86	562259.66	2164561.97	0.1
87	562266.64	2164568.81	0.1
88	562271.26	2164572.63	0.1
89	562315.50	2164611.08	0.1
90	562335.56	2164629.52	0.1
91	562366.25	2164656.67	0.1
92	562364.93	2164658.17	0.1
93	562364.32	2164658.85	0.1
94	562351.35	2164677.88	0.1
95	562349.70	2164676.75	0.1
96	562348.17	2164675.50	0.1
97	562360.68	2164657.08	0.1
98	562333.39	2164632.94	0.1
99	562333.10	2164632.78	0.1
100	562331.36	2164631.80	0.1
101	562331.62	2164631.34	0.1
102	562312.83	2164614.07	0.1
103	562270.09	2164576.91	0.1
104	562267.03	2164574.33	0.1
105	562263.96	2164571.79	0.1
106	562263.16	2164571.00	0.1
107	562242.21	2164616.52	0.1
108	562238.60	2164614.85	0.1
109	562260.12	2164568.03	0.1
110	562256.94	2164564.90	0.1
111	562243.18	2164552.86	0.1
112	562243.60	2164550.57	0.1
113	562239.81	2164547.23	0.1



114	562230.93	2164538.97	0.1
115	562230.82	2164536.95	0.1
116	562228.31	2164534.75	0.1
117	562226.46	2164534.81	0.1
118	562222.10	2164530.75	0.1
119	562164.09	2164473.91	0.1
120	562147.29	2164456.92	0.1
121	562090.33	2164405.27	0.1
122	562020.53	2164339.60	0.1
123	562011.74	2164330.71	0.1
124	562009.43	2164331.22	0.1
125	562002.46	2164323.95	0.1
126	561983.24	2164306.85	0.1
127	561983.09	2164307.03	0.1
128	561980.14	2164304.32	0.1
129	561980.31	2164304.11	0.1
130	561964.98	2164288.99	0.1
131	561959.15	2164283.62	0.1
132	561959.00	2164283.82	0.1
133	561958.85	2164283.94	0.1
134	561956.00	2164281.11	0.1
135	561956.10	2164281.03	0.1
136	561956.21	2164280.89	0.1
137	561949.57	2164274.74	0.1
138	561942.19	2164267.43	0.1
139	561941.94	2164267.69	0.1
140	561937.38	2164263.46	0.1
141	561936.97	2164263.91	0.1
142	561934.05	2164261.17	0.1
143	561935.81	2164259.28	0.1
144	561935.42	2164258.91	0.1
145	561927.79	2164253.10	0.1
146	561902.12	2164229.20	0.1
147	561901.13	2164230.27	0.1
148	561898.21	2164227.53	0.1
149	561899.20	2164226.47	0.1
150	561880.86	2164209.37	0.1
151	561880.18	2164209.98	0.1
152	561880.01	2164210.38	0.1
153	561879.85	2164210.31	0.1
154	561876.88	2164207.55	0.1
155	561877.97	2164206.59	0.1
156	561849.97	2164178.94	0.1
157	561848.31	2164180.64	0.1
158	561848.17	2164180.82	0.1
159	561845.23	2164178.08	0.1
160	561845.33	2164177.96	0.1
161	561847.10	2164176.16	0.1
162	561823.11	2164154.14	0.1
163	561821.52	2164155.87	0.1
164	561818.59	2164153.07	0.1

165	561819.88	2164151.41	0.1
166	561817.55	2164149.63	0.1
167	561785.12	2164119.01	0.1
168	561783.86	2164120.52	0.1
169	561780.87	2164117.79	0.1
170	561781.07	2164117.63	0.1
171	561782.20	2164116.26	0.1
172	561741.64	2164077.84	0.1
173	561736.99	2164072.22	0.1
174	561733.91	2164069.19	0.1
175	561731.69	2164069.80	0.1
176	561699.92	2164038.46	0.1
177	561688.27	2164041.84	0.1
178	561654.60	2164005.94	0.1
179	561662.42	2163998.62	0.1
180	561635.88	2163960.60	0.1
181	561633.12	2163957.70	0.1
182	561630.22	2163954.74	0.1
183	561630.38	2163954.17	0.1
184	561585.28	2163907.01	0.1
185	561586.78	2163901.89	0.1
186	561581.13	2163896.63	0.1
187	561562.84	2163883.53	0.1
188	561542.47	2163862.32	0.1
189	561537.42	2163856.98	0.1
190	561453.70	2163779.89	0.1
191	561453.08	2163780.37	0.1
192	561451.86	2163778.78	0.1
193	561450.65	2163777.19	0.1
194	561450.74	2163777.12	0.1
195	561381.80	2163710.92	0.1
196	561323.01	2163657.87	0.1
197	561272.31	2163607.11	0.1
198	561233.03	2163582.28	0.1
199	561206.26	2163561.33	0.1
200	561141.39	2163502.81	0.1
201	561080.64	2163444.22	0.1
202	561078.46	2163446.62	0.1
203	561077.95	2163447.28	0.1
204	561075.05	2163444.49	0.1
205	561075.41	2163444.03	0.1
206	561077.69	2163441.53	0.1
207	561073.02	2163437.29	0.1
208	561073.63	2163434.40	0.1
209	561069.23	2163430.62	0.1
210	561066.61	2163431.47	0.1
211	561050.76	2163417.07	0.1
212	561004.31	2163372.17	0.1
213	560992.00	2163361.82	0.1
1	560994.57	2163358.76	0.1

Приложение 2  
к постановлению Администрации  
Новгородского муниципального  
района от 21.11.2023 № 675

**Расчет и внесение платы за установленный публичный сервитут в отношении земель, государственная собственность на которые не разграничена**

Расчет платы за публичный сервитут определяется по формуле:

$$РП = УПКС \times S \times 0,0001 \times 49 \text{ где:}$$

РП – размер платы за публичный сервитут (руб.);

УПКС – средний уровень кадастровой стоимости одного квадратного метра земли по Новгородскому муниципальному району, утвержденный в соответствии со статьей 66 Земельного кодекса Российской Федерации (руб.);

S – площадь земель (кв. м);

0,0001 – 0,01 процента кадастровой стоимости земельного участка за каждый год использования;

49 – установленный срок публичного сервитута.

Размер платы за публичный сервитут на землях, государственная собственность на которые не разграничена, в целях строительства распределительного газопровода среднего и низкого давления с установкой ПРГ, с точкой подключения к существующей газораспределительной сети, расположенной по адресу: Новгородская область, Новгородский район, Борковское сельское поселение, д. Борки (Приложение 1), составляет: площадь земель – 7103 кв.м, категория – земли населенных пунктов, УПКС = 179,66 руб.

$РП = 179,66 \times 7103 \times 0,0001 \times 49 = 6253,01$  руб. (шесть тысяч двести пятьдесят три руб. 01 коп.)

Плата за публичный сервитут вносится по следующим реквизитам: получатель – УФК по Новгородской области (Администрация Новгородского муниципального района, л/с 04503006250)

ИНН 5310001444

КПП 532101001

ОКТМО **49625407**

Казначейский счет № 03100643000000015000 в отделение Новгород банка России // УФК по Новгородской области, г. Великий Новгород  
БИК 014959900

ЕКС – № 40102810145370000042

КБК 90311105313050000120

Итого РП составляет: 6253,01 руб. (шесть тысяч двести пятьдесят три рубля 01 копейка).

Информацию о внесении платы просим направить по электронной почте: [servitut-nr@mail.ru](mailto:servitut-nr@mail.ru)